

Version 1.0
Setembro de 2020
702P08468

Impressora em Cores Xerox® VersaLink® C8000W

Guia Essencial para Impressão Bem-sucedida

© 2020 Xerox Corporation. Todos os direitos reservados. Xerox®, Xerox com a marca figurativa®, VersaLink®, SMARTsend®, Scan to PC Desktop®, MeterAssistant®, SuppliesAssistant®, Xerox Secure Access Unified ID System®, Xerox Extensible Interface Platform®, Global Print Driver®, e Mobile Express Driver® são marcas da Xerox Corporation nos Estados Unidos e/ou em outros países.

Adobe®, Adobe PDF logo, Adobe® Reader®, Adobe® Type Manager®, ATM™, Flash®, Macromedia®, Photoshop®, PostScript®, Acrobat®, Illustrator® e InDesign® são marcas registradas ou marcas da Adobe Systems, Inc.

Apple®, Bonjour®, EtherTalk™, TrueType®, iPad®, iPhone®, iPod®, iPod touch®, AirPrint® e o logotipo AirPrint®, Mac®, Mac OS® e Macintosh® são marcas ou marcas registradas da Apple Inc. nos estados e em outros países.

O serviço de impressão web Google Cloud Print™, o serviço de webmail Gmail™ e a plataforma de tecnologia móvel Android™ são marcas da Google, Inc.

HP-GL®, HP-UX® e PCL® são marcas registradas da Hewlett-Packard Corporation nos Estados Unidos e/ou outros países.

IBM® e AIX® são marcas registradas da International Business Machines Corporation nos Estados Unidos e/ou em outros países.

McAfee®, ePolicy Orchestrator® e McAfee ePO™ são marcas ou marcas registradas da McAfee, Inc. nos Estados Unidos e em outros países.

Microsoft®, Windows Vista®, Windows®, Windows Server®, OneDrive® e PowerPoint® são marcas registradas da Microsoft Corporation nos Estados Unidos e em outros países.

Mopria é uma marca da Mopria Alliance.

PANTONE® e outras marcas da Pantone, Inc. são propriedade da Pantone, Inc.

UNIX® é uma marca nos Estados Unidos e em outros países, licenciada exclusivamente por meio da X/ Open Company Limited.

Linux® é uma marca registrada da Linus Torvalds.

Wi-Fi CERTIFIED Wi-Fi Direct® é uma marca da Wi-Fi Alliance.

Índice

1 Visão geral.....	5
Finalidade deste Guia Essencial.....	6
Princípios da impressão de Branco mais CMY	7
Atualizações do driver e firmware.....	7
Métodos de impressão	7
Opções de material colorido	9
Considerações gerais de design	11
Dicas gerais de impressão	11
Diretrizes para impressão em material transparente.....	11
Configuração de um documento para imprimir em Branco mais CMY em material colorido.....	12
Calibração.....	13
Calibração da densidade de Branco.....	13
Tensão de transferência.....	13
2 Impressão com aplicativos Microsoft.....	15
Impressão de arquivos compostos RGB com Aplicativos Microsoft.....	16
Redução da visibilidade de margens em documentos Microsoft® Word.....	16
Redução da visibilidade de margens no Microsoft® PowerPoint®	17
Redução da visibilidade de margens no Microsoft® Publisher.....	19
Estrela branca no papel azul com um arquivo RGB.....	21
Estrela verde em papel branco com um arquivo RGB.....	22
Estrela verde e amarela no papel azul com um arquivo RGB	23
Toners Branco e CMY em material transparente.....	24
3 Impressão com aplicativos Adobe®.....	25
Diretrizes para imprimir com Aplicativos Adobe	26
Branco somente em papel azul com um arquivo CMYK.....	28
Caixa verde em papel branco com um arquivo CMYK.....	29
Caixa verde e amarela em papel azul com um arquivo CMYK	31
Caixa verde e amarela em papel azul com um arquivo RGB	33
Toners Branco e CMY em material transparente usando arquivos RGB	35
Dicas gerais para usar produtos Adobe Design	37
A Material de referência Xerox.....	39
Valores sem toner para material de referência Xerox	40
B Recurso Fundo automático	41
Problemas conhecidos com o recurso Fundo automático	42

Visão geral

Este capítulo contém:

- Finalidade deste Guia Essencial 6
- Princípios da impressão de Branco mais CMY 7
- Considerações gerais de design 11
- Calibração 13

Finalidade deste Guia Essencial

A Impressora em Cores Xerox® VersaLink® C8000W não é uma impressora CMYK tradicional e usa toner branco no lugar de preto. É importante ler este documento para saber como projetar de forma bem-sucedida com esta impressora para obter a saída necessária.

Para obter mais informações sobre como usar ao máximo a sua Impressora em Cores Xerox® VersaLink® C8000W, acesse www.xerox.com/versalinkwhite.



Nota: As diretrizes neste documento destinam-se ao material de tamanho A4 e Carta. São necessários ajustes para outros tamanhos de papel.

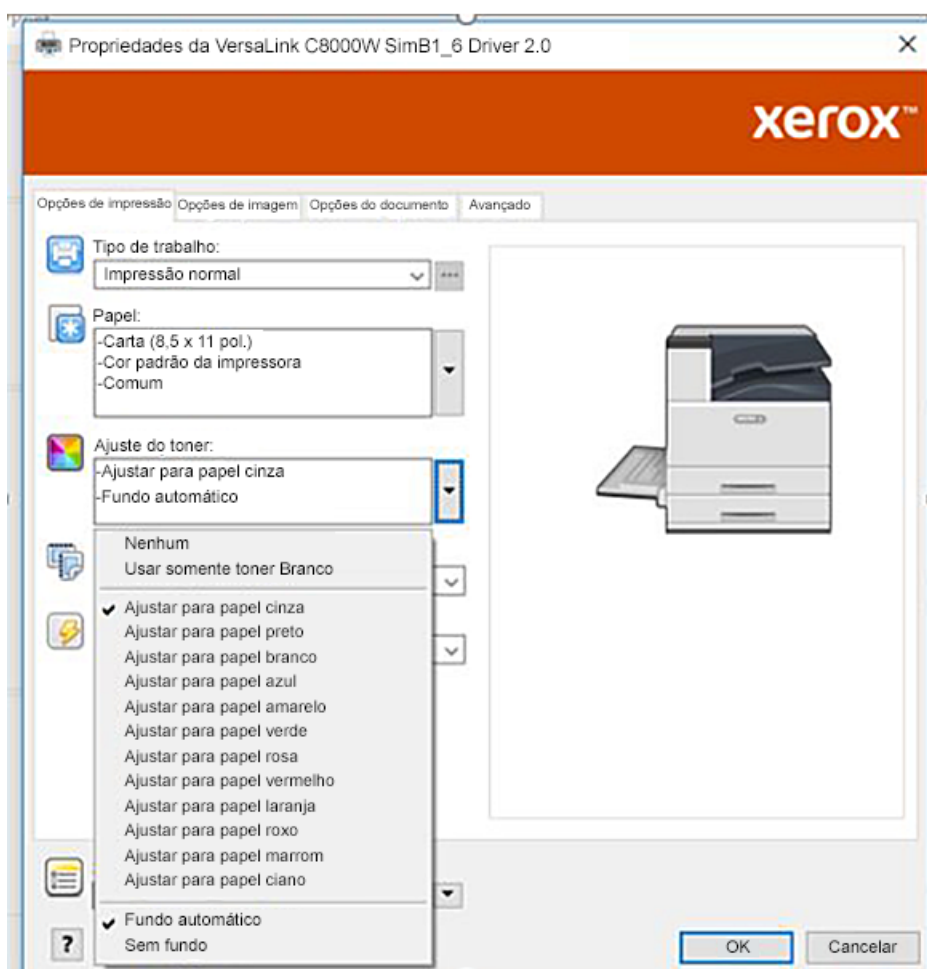
Princípios da impressão de Branco mais CMY

Atualizações do driver e firmware

A Xerox dedica-se a proporcionar o melhor desempenho e confiabilidade possíveis. Para permanecer atualizado, faça o download e instale as atualizações para o firmware do dispositivo e drivers de impressão do cliente em www.xerox.com/office/VLC8000Wsupport.

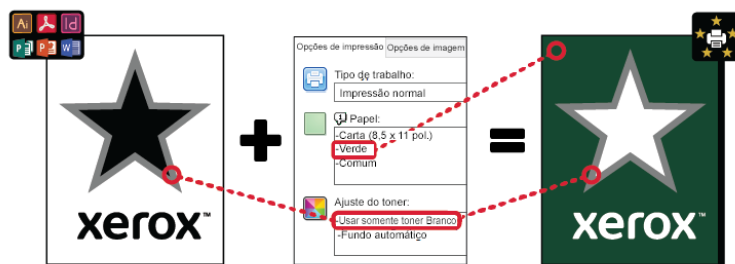
Métodos de impressão

É possível selecionar dentre três diferentes métodos de impressão em sua impressora usando as opções de **Ajuste de toner** definidas no driver de impressão PostScript, conforme mostrado.

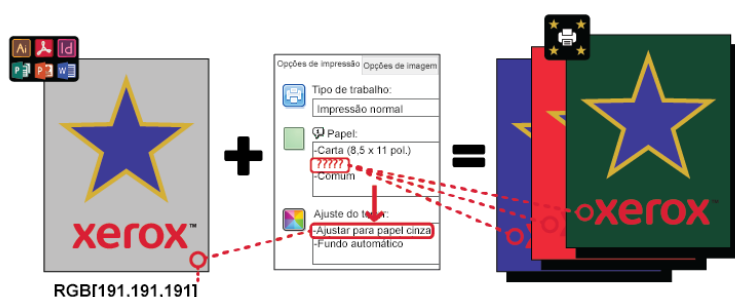


- **Nenhum:** quando você seleciona esta opção, a impressora usa as tabelas de cores fornecidas no dispositivo sem qualquer ajuste para cor do material ou toner branco. A impressora substitui as áreas de toner preto por toner branco.
- **Usar somente toner Branco:** quando você seleciona esta opção, a impressora imprime somente com toner branco, em tons de cinza atrás. A impressora substitui as áreas pretas do documento por toner branco. As áreas brancas do documento são impressas sem toner, conforme mostrado na imagem a seguir.

Visão geral

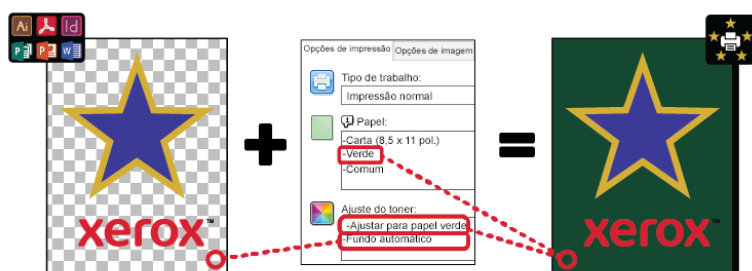


- **Ajustar para papel ...**, em que ... refere-se à cor do papel: Essas opções usam tabelas de cores para o material Xerox recomendado nessas cores. As cores são produzidas usando uma combinação de branco e CMY por cima de uma camada base de toner branco. **Ajustar para papel cinza** é a opção padrão e produz saída aceitável na maioria dos tipos de papel. A imagem a seguir mostra um exemplo da saída quando **Ajustar para papel cinza** é selecionado.



O recurso Preenchimento de fundo define como tratar o fundo onde não há elementos de design. Você pode selecionar dentre duas opções:

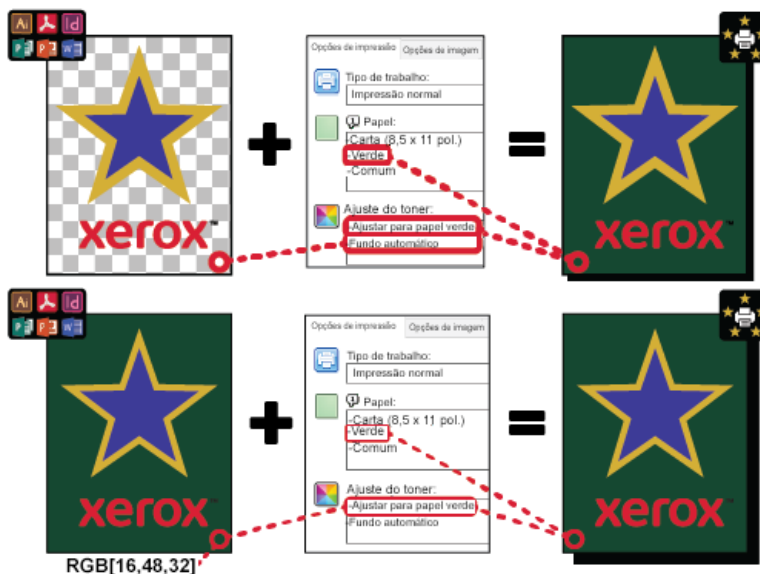
- **Fundo automático:** esta opção automaticamente cria um fundo de valor sem toner que corresponde à cor do papel que você selecionou. Onde não houver nenhum elemento de design e um fundo transparente, o papel será desmarcado. Esta opção é selecionada por padrão.



Nota: Para obter mais detalhes sobre o recurso Fundo automático, consulte [Problemas conhecidos com o recurso Fundo automático](#)

- **Sem preenchimento de fundo:** esta opção desativa o recurso Fundo automático, permitindo aos usuários avançados mais liberdade de design.

Para ter controle mais preciso do design, você pode adicionar manualmente um fundo de valor sem toner, conforme mostrado no exemplo a seguir.



Opções de material colorido


A Impressora em Cores Xerox® VersaLink® C8000W contém tabelas de cores internas que, quando usadas com o driver de impressão PostScript, permitem a impressão em cores vivas em papéis de diferentes cores. A imagem a seguir exibe amostras das cores de papel, com suas configurações de Ajuste de toner associadas no driver de impressão.



A tabela a seguir mostra a lista de cores de papel para as quais essas tabelas de cores foram projetadas. Para obter os melhores resultados, use esse papel colorido ou uma cor similar. Para obter os valores colorimétricos específicos das cores de papel de referência, consulte [Valores sem toner para material de referência Xerox](#). Se não tiver certeza da cor do papel que planeja usar, é recomendado que você selecione **Ajustar para papel cinza** e use os valores sem toner correspondentes. Se você tentar imprimir em uma cor de papel que não corresponde fielmente à cor recomendada, para produzir a saída necessária, tente opções diferentes da tabela de cores. A


Visão geral

tabela lista um valor CMYK e RGB para cada tabela de cores. Esses valores são o ponto sem toner para cada tabela de cores. Embora seja atribuído esse valor a alguma imagem de vetor em seu design, nenhum toner é aplicado.

 **Nota:** Para evitar descontinuidades na imagem em que o toner não é aplicado entre pixels, os objetos de bitmap, como fotos, não têm quaisquer valores sem toner associados.

Os objetos de vetor são formados por pontos, linhas e curvas que baseiam-se em equações matemáticas. Se os objetos de vetor contiverem áreas que correspondem aos valores sem toner da tabela de cores para o material que você está usando, poderá haver áreas no papel em que não será adicionado toner.

Objetos de varredura como arquivos .jpeg, .png ou .tiff são compostos por pixels. Todas as partes desses objetos são cobertas com toner, portanto, se as áreas tiverem um valor sem toner, não haverá descontinuidade na imagem.

 **Nota:** Os valores sem toner na tabela podem ser alterados com cada nova versão do software. Assegure-se de que esteja usando a tabela mais recente para sua versão do software, a qual pode ser encontrada em www.xerox.com/office/VLC8000Wsupport

Configuração do ajuste de toner	Valores sem toner	
	RGB (0–255)	CMYK (%)
Ajustar para papel preto	64, 64, 64	0, 0, 0, 100
Ajustar para papel branco	255, 255, 255	0, 0, 0, 0
Ajustar para papel azul	16, 32, 64	70, 50, 5, 70
Ajustar para papel amarelo	255, 255, 128	0, 0, 50, 0
Ajustar para papel verde	16, 48, 32	85, 50, 70, 50
Ajustar para papel rosa	255, 64, 255	0, 50, 0, 0
Ajustar para papel cinza	191, 191, 191	11, 11, 11, 11
Ajustar para papel vermelho	255, 32, 48	0, 100, 85, 20*
Ajustar para papel laranja	255, 160, 96	0, 35, 85, 0
Ajustar para papel roxo	79, 63, 79	85, 85, 70, 5
Ajustar para papel marrom	80, 64, 64	50, 50, 50, 35
Ajustar para papel ciano	86, 255, 255	85, 20, 0, 0

* Use esse valor para versão do software desta impressora superior a 72.64.01. Para a versão do software 72.64.01, use RGB [240,80,112] ou CMYK [10,85,50,10].

Para obter mais detalhes sobre cores do material e valores sem toner, consulte [Valores sem toner para material de referência Xerox](#).

Considerações gerais de design

Dicas gerais de impressão

- Assegure-se de que o tamanho do documento de saída corresponda ao tamanho do papel em que você está imprimindo. Qualquer espaço no documento de saída que não seja coberto no design pode ser impresso como espaço de margem branca, o qual usa uma quantidade significativa de toner branco.
- Quando você colocar material nas bandejas, assegure-se de inserir o tamanho, a cor e a gramatura corretos. Isso facilita selecionar o material no driver de impressão.
- No driver de impressão PostScript, é possível selecionar o papel que está carregado no dispositivo. No Acrobat®, a opção de dimensionamento avançado no driver de impressão PostScript permite que você ajuste o tamanho do papel de saída. Se você escolher essa opção, assegure-se de alterar o tamanho do documento no arquivo original.
- Se o tamanho da saída na impressora não corresponder ao tamanho no aplicativo, ajuste o tamanho do papel na impressora.
- Se possível, use RGB para melhorar a reprodução geral das cores.
- Você pode atribuir áreas sem toner somente aos objetos de vetor. Os objetos de varredura não têm áreas sem toner.
- Não use cores sólidas ou Pantone. Use as equivalentes a RGB ou CMYK.
- Design com a expectativa de alguma variação de cores. Toner branco não é o mesmo que usar papel branco.

Diretrizes para impressão em material transparente

- Quando imprimir em material transparente, siga as diretrizes para impressão em material preto. Para obter informações sobre como imprimir em material preto, consulte o *Guia do Usuário da Impressora em Cores Xerox® VersaLink® C8000W* disponível em www.xerox.com/office/VLC8000Wdocs.
- É recomendável que você imprima em papel preto primeiro para verificar a aparência da saída de seu design.
- Para obter os melhores resultados, no driver de impressão, para **Ajustes de toner**, selecione **Ajustar para papel preto**.
- Quando estiver projetando seu documento, tente definir a camada de fundo para corresponder ao local final da saída. Essa opção ajuda você a obter a saída mais vívida para o seu objeto. Assegure-se de definir o fundo para preto novamente antes de imprimir o documento.
- Quando você colocar filme de poliéster transparente nas bandeja do papel, para obter o melhor desempenho de fusão, no driver de impressão, selecione **Cartão de alta gramatura**.
- Lembre-se em qual lado do material você deseja imprimir.
- Para obter mais informações sobre material transparente, consulte o *Guia de Instalação e Expectativas do Cliente da Impressora em Cores Xerox® VersaLink® C8000W*, fornecido pelo representante Xerox.

Configuração de um documento para imprimir em Branco mais CMY em material colorido

Se desejar usar o papel como fundo, verifique se a configuração **Fundo automático** está ativada, ou adicione manualmente um valor de fundo sem toner. Para adicionar manualmente um valor de fundo sem toner, defina a cor de fundo para corresponder ao valor sem toner para essa cor de papel. Ao selecionar uma cor de papel, defina o fundo do design para corresponder ao valor sem toner para a cor do papel que você está usando. É possível criar áreas sem toner do fundo no design e bloquear essas áreas para evitar edição ou seleção inadvertida.



Nota: As cores do papel podem variar e os valores sem toner fornecidos destinam-se ao papel recomendado Xerox. Se o seu papel não for o papel recomendado Xerox, e ainda assim usar os valores de cores sem toner Xerox, nenhum toner será aplicado à área de fundo.

Ao criar seu documento, se você quiser integrar as cores das áreas coloridas às áreas sem toner, poderão aparecer artefatos na transição das áreas com toner para as áreas sem toner.

Calibração

Calibração da densidade de Branco

Você pode ajustar a densidade da cor para diminuir ou aumentar a quantidade de toner em suas impressões. O aumento da densidade pode resultar em cores mais brilhantes, principalmente o branco. Se você observar que as impressões de branco começam a parecer cinza, execute a rotina de ajuste de densidade da cor. Para acessar essa rotina, faça login no painel de controle da impressora como administrador.

Use a calibração de cores para manter as cores consistentes. Você pode ajustar a densidade da cor, o equilíbrio de cinza, ou ambos. Para obter os melhores resultados, ajuste a densidade da cor e depois ajuste o equilíbrio de cinza. Como a impressora não tem um cartucho de toner preto, não é possível imprimir preto neutro puro. É possível imprimir somente preto composto. Por esse motivo, o ajuste de equilíbrio de cinza não é útil como o ajuste de calibração da cor branca. Por exemplo, quando as impressões de branco parecerem mais cinza que o necessário, use a calibração da cor branca para aumentar a densidade de toner branco. Para obter instruções sobre como usar a rotina de calibração do equilíbrio de cinza, consulte o *Guia do Usuário da Impressora em Cores Xerox® VersaLink® C8000W* em www.xerox.com/office/VLC8000Wdocs.

No início de cada procedimento de calibração de cores, três páginas são impressas:

- Uma folha de instruções que explica os procedimentos de calibração e avaliação que são usados tanto para as páginas de calibração de densidade da cor como para as páginas de calibração de equilíbrio de cinza.
- Uma página de referência de cor inicial com amostras de densidade de cores, que variam de 5% a 100%. Marque essa página inicial para identificá-la no final da Página de referência de cor, que é impressa automaticamente após a conclusão dos ajustes.
- Uma página de calibração que é alterada, com base no procedimento de ajuste. A página de calibração é a principal ferramenta para avaliação, quando um ajuste é necessário. Para permitir que você repita um ajuste até que a calibração seja concluída, essa página será reimpressa toda vez que você fizer um ajuste. Todas as cores em uma página de calibração refletem os ajustes anteriores. Um ajuste estará concluído quando a posição central ou zero mostrar a melhor configuração de cor disponível.

Com uma exceção, as páginas de calibração de cores de impressão em papel branco. O ajuste de toner branco requer papel preto.

Tensão de transferência

Execute a rotina de calibração de tensão de transferência no caso de mosqueado ou de outras inconsistências nas áreas de toner branco estarem visíveis na saída impressa, ou houver outros sinais de problemas de adesão de toner. Há uma rotina de tensão de transferência interna que você pode acessar quando está conectado como administrador. A rotina de tensão de transferência permite que os usuários ajustem a tensão de transferência para diferentes gramaturas de papel.

Use Ajuste de tensão de transferência para especificar a voltagem do rolo polarizado de transferência para impressão no tipo de papel selecionado. Se a imagem impressa estiver muito clara, aumente a tensão para o papel que está usando. Se a imagem impressa estiver mosqueada ou com bolhas, diminua a tensão para o papel que está usando.

Para obter mais detalhes, consulte *Guia do Usuário da Impressora em Cores Xerox® VersaLink® C8000W* em www.xerox.com/office/VLC8000Wdocs.

Impressão com aplicativos Microsoft

Este capítulo contém:

- Impressão de arquivos compostos RGB com Aplicativos Microsoft 16
- Estrela branca no papel azul com um arquivo RGB..... 21
- Estrela verde em papel branco com um arquivo RGB..... 22
- Estrela verde e amarela no papel azul com um arquivo RGB 23
- Toners Branco e CMY em material transparente..... 24

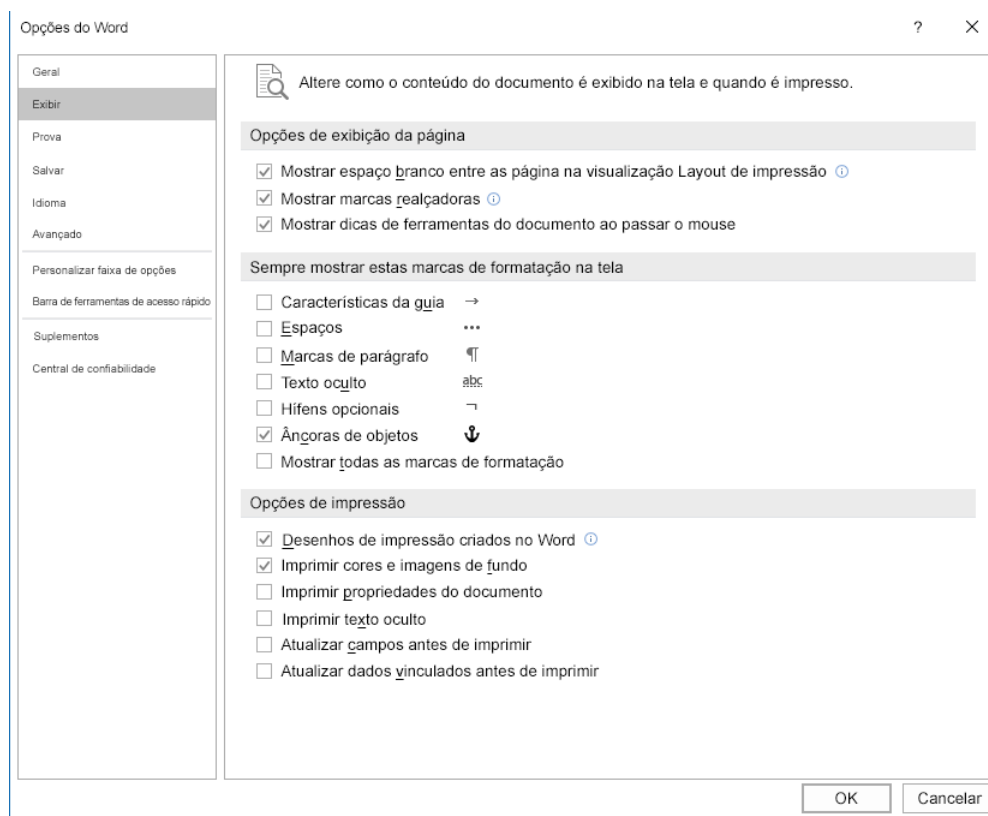
Impressão de arquivos compostos RGB com Aplicativos Microsoft

Para usar o papel como fundo de modo que o fundo seja impresso sem toner, assegure-se de que a configuração **Fundo automático** esteja ativada, ou adicione manualmente um valor de fundo sem toner usando o processo a seguir.

Para adicionar manualmente um fundo sem toner, é possível atribuir uma cor ao fundo. Para atribuir a cor, preencha o fundo com o valor sem toner apropriado. Para obter detalhes, consulte a tabela em [Opções de material colorido](#). Esta opção ajuda a evitar que se adicione toner onde não há elementos de design.


Redução da visibilidade de margens em documentos Microsoft® Word

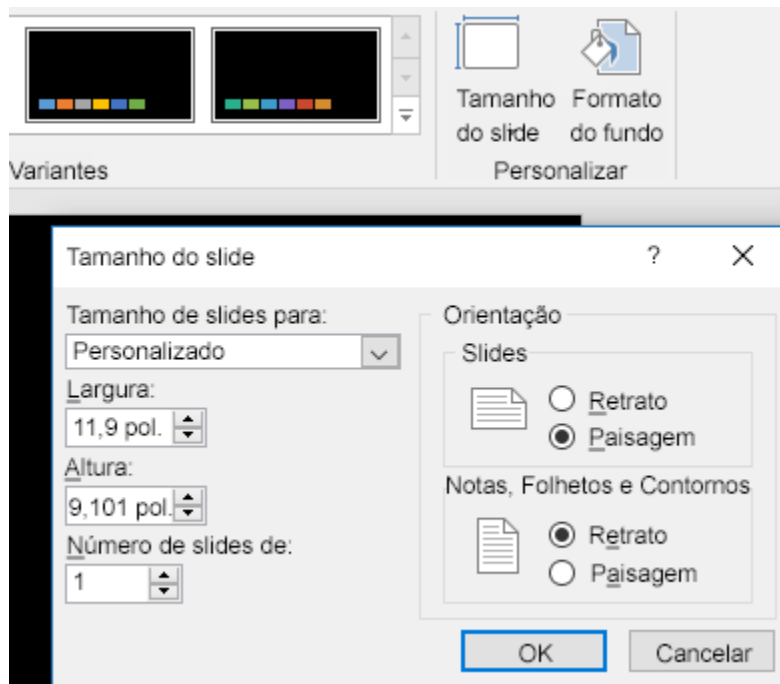
1. No Microsoft® Word, na faixa de opções, selecione **Arquivo** → **Opções** → **Exibir**.
2. Para **Opções de impressão**, assegure-se de que a caixa de seleção esteja selecionada para **Imprimir cores e imagens de fundo**.



Redução da visibilidade de margens no Microsoft® PowerPoint®

1. No Microsoft® PowerPoint®, na faixa de opções, selecione **Design** e na área Personalizar, selecione **Tamanho do slide**→**Tamanho do slide personalizado**....
2. Para **Largura** e **Altura**, use as setas para selecionar os valores necessários, ou digite os valores necessários.

 **Nota:** Este exemplo mostra valores para documentos de tamanho Carta. Se você imprimir em outros tamanhos de documento, para assegurar-se de que o documento cubra toda a área do documento de saída como necessário, adicione mais sangramento. Assegure-se de que os elementos de design não excedam os limites da página, e que apenas o fundo exceda os limites da página.



Impressão com aplicativos Microsoft

3. Clique em **OK**.

A janela de dimensionamento é exibida.

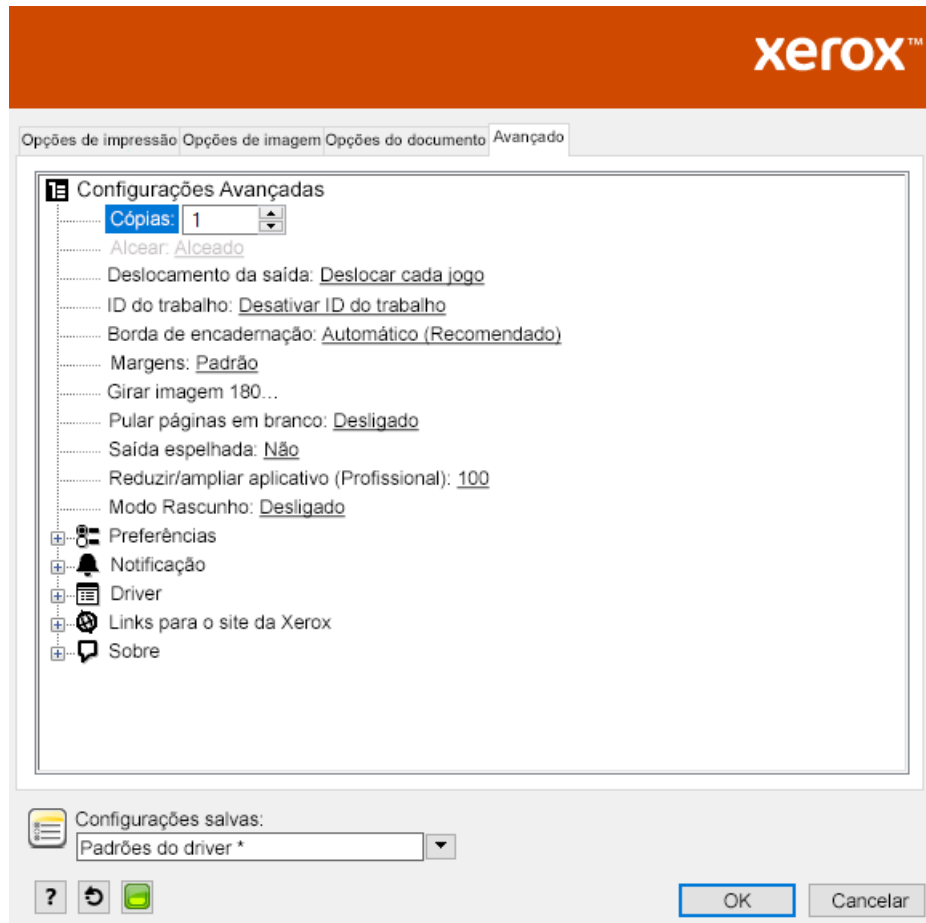
4. Selecione **Maximizar**.



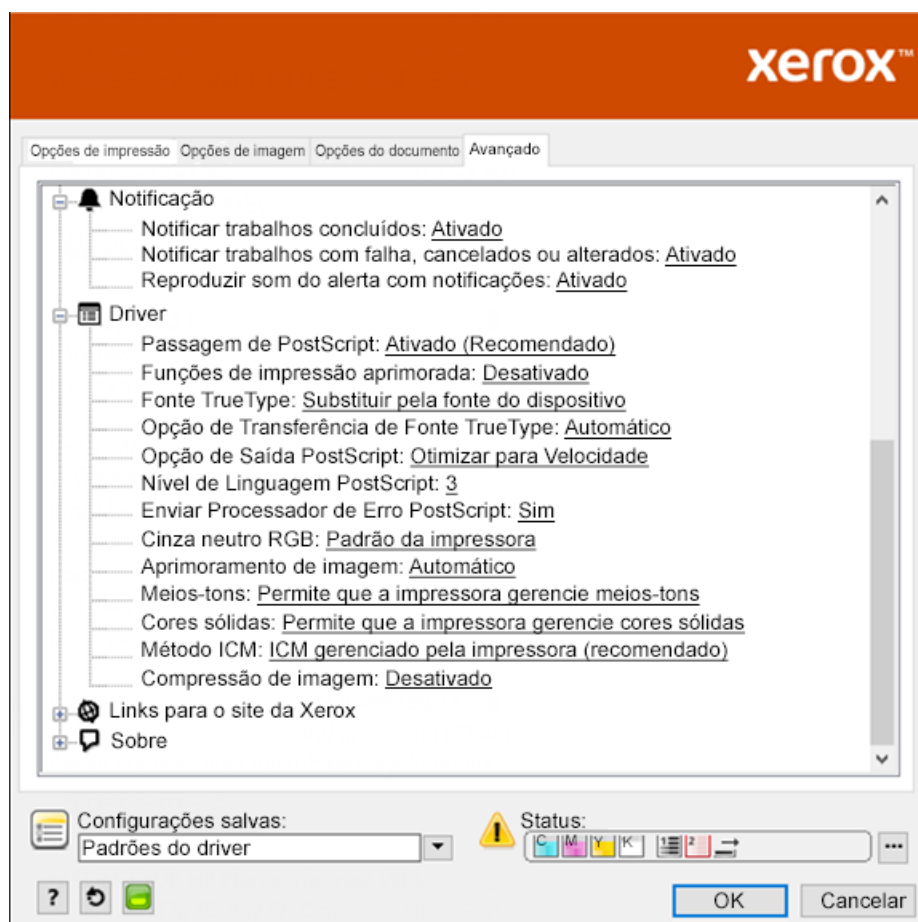
Quando você imprimir um documento, se aparecer um aviso sobre impressão fora da área imprimível, selecione **Ignorar**.

Redução da visibilidade de margens no Microsoft® Publisher

1. No driver de impressão PostScript, selecione as configurações para margens no driver de impressão como mostrado.




2. Selecione as configurações necessárias de ajuste de toner. As configurações a seguir são as configurações avançadas padrão a serem usadas.

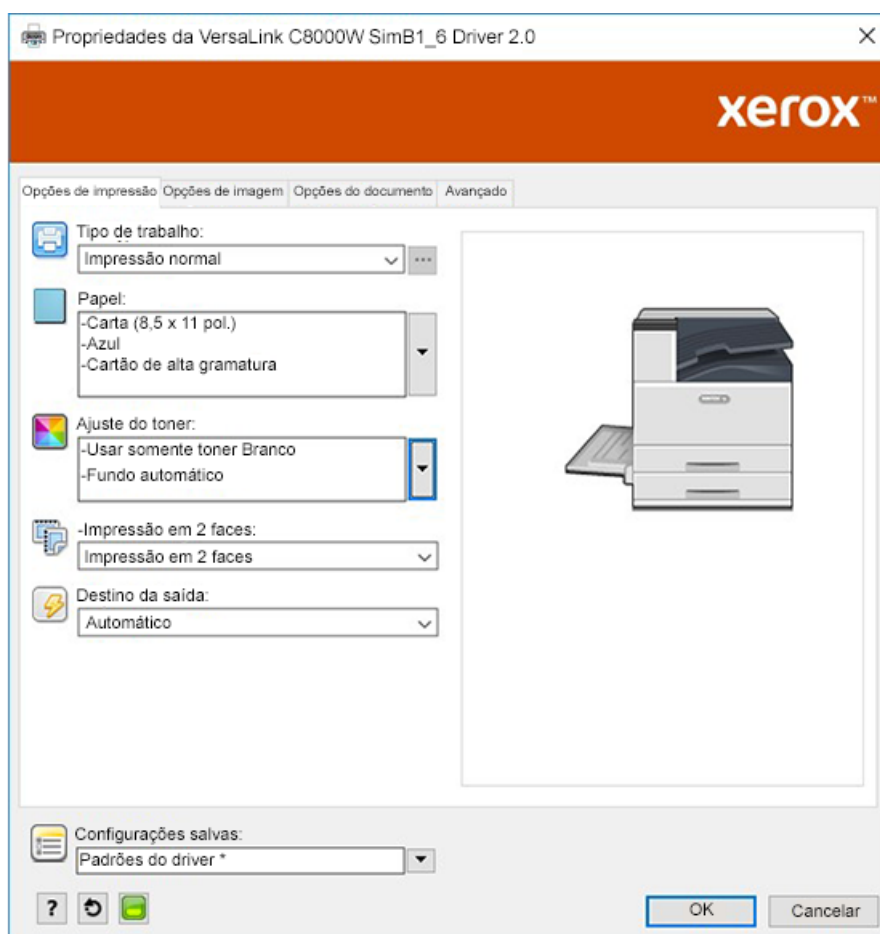


Estrela branca no papel azul com um arquivo RGB

Quando você seleciona **Usar somente toner Branco**, a impressora imprime somente com toner branco, com tons de cinza atrás.

 **Nota:** Essa opção substitui as áreas pretas em seu documento por toner branco. As áreas brancas de seu documento são impressas sem toner.

1. Coloque uma estrela preta em documento Microsoft® Publisher.
2. No driver de impressão PostScript, selecione as configurações do **Papel** e as opções de **Ajuste de toner** como mostrado. Assegure-se de que a bandeja que contém o papel azul que você está usando esteja selecionada. Em **Ajuste de toner**, assegure-se de que a opção **Usar somente toner Branco** esteja selecionada.

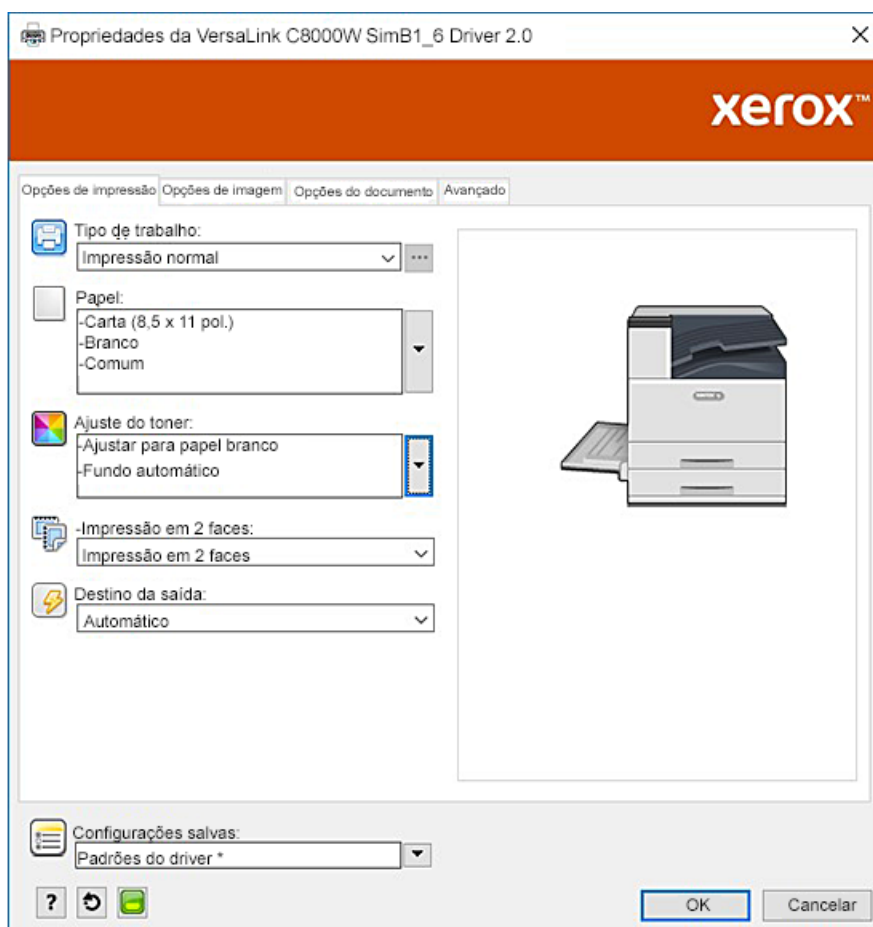


3. Clique em **OK** e depois clique em **Imprimir**.
A estrela preta é impressa como uma estrela branca brilhante.

Estrela verde em papel branco com um arquivo RGB

Este exemplo usa ciano, amarelo e magenta para produzir a saída.

1. Coloque uma estrela em um documento Microsoft® Publisher e depois selecione preenchimento verde para o contorno e preenchimento verde para o corpo da estrela.
2. No driver de impressão PostScript, selecione as configurações do **Papel** e as opções de **Ajuste de toner** como mostrado. Assegure-se de que a bandeja que contém o papel branco que você está usando esteja selecionada. Em **Ajuste de toner**, assegure-se de que a opção **Ajustar para papel branco** esteja selecionada.

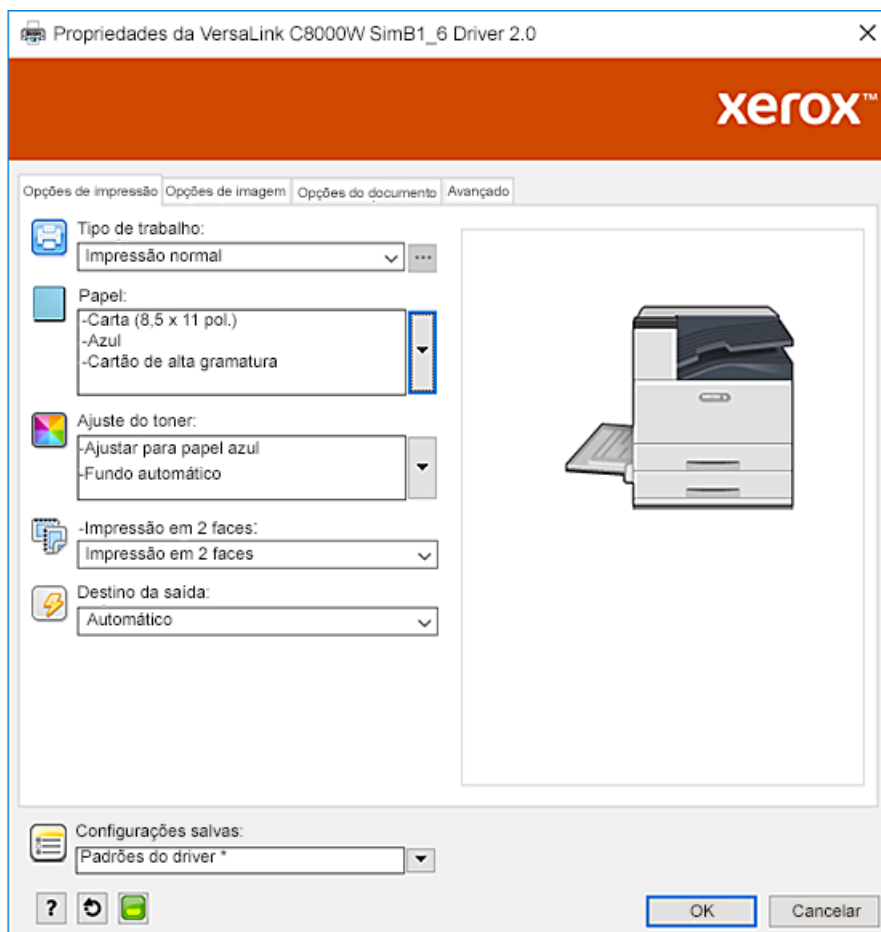


3. Clique em **OK**.

Estrela verde e amarela no papel azul com um arquivo RGB

Este exemplo usa uma subcamada de branco com ciano e amarelo por cima.

1. Coloque uma estrela em um documento Microsoft® Publisher e depois selecione preenchimento amarelo para o contorno e preenchimento verde para o corpo da estrela.
2. No documento Publisher, defina o fundo do arquivo como o valor sem toner para o material que você está usando. Para obter detalhes, consulte a tabela em [Opções de material colorido](#). Para definir o fundo automaticamente, no driver de impressão, além da configuração **Ajustar para papel azul**, em **Ajuste de toner**, selecione **Fundo automático**.
3. Selecione as configurações do **Papel** e as opções de **Ajuste de toner** como mostrado. Assegure-se de que a bandeja que contém o papel azul que você está usando esteja selecionada. Em **Ajuste de toner**, além da seleção de **Fundo automático**, assegure-se de que a opção **Ajustar para papel azul** esteja selecionada.




4. Clique em **OK** e depois clique em **Imprimir**.

Toners Branco e CMY em material transparente

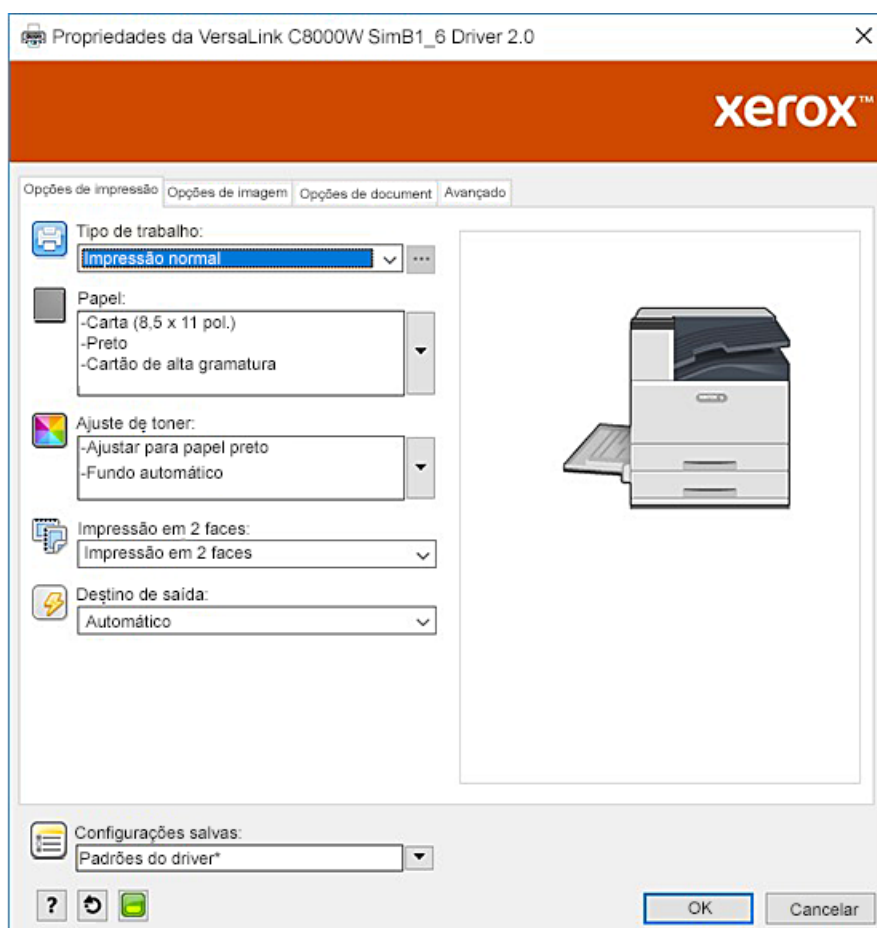
Estas instruções para material transparente são apenas para aplicações refletoras e não transmissivas.

1. Use um fundo preto para seu design. Preencha a camada inferior com o valor sem toner para preto, conforme definido na tabela em [Opções de material colorido](#). Para definir o fundo automaticamente, nas configurações de **Ajuste de toner** no driver de impressão, além da configuração **Ajustar para papel preto**, selecione **Fundo automático**.

2. Coloque o material transparente na bandeja manual. No driver de impressão, em **Papel**, selecione o tamanho correto e especifique **Preto** e **Cartão de alta gramatura**.

 **Nota:** Essas opções produzem o melhor desempenho de fusão.

3. Selecione as opções **Ajuste de toner** conforme mostrado. Assegure-se de que a bandeja que contém o material transparente que você está usando esteja selecionada. Em **Ajuste de toner**, além da seleção de **Fundo automático** referida na etapa 1, assegure-se de que a opção **Ajustar para papel preto** esteja selecionada.



Impressão com aplicativos Adobe®

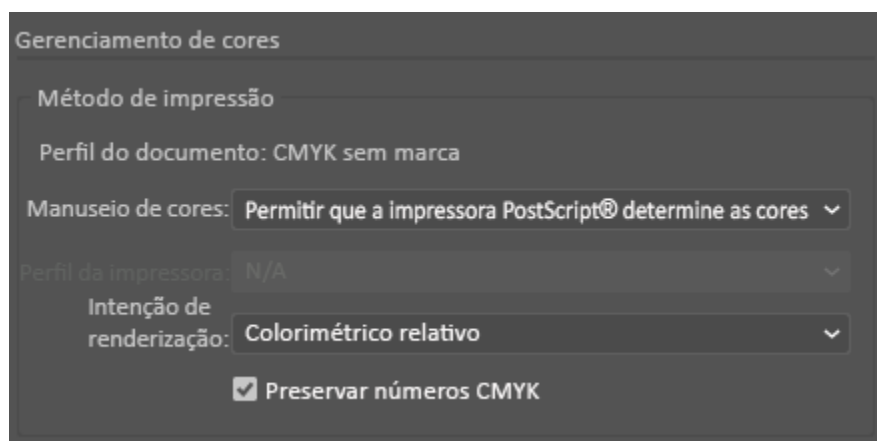
Este capítulo contém:

- Diretrizes para imprimir com Aplicativos Adobe 26
- Branco somente em papel azul com um arquivo CMYK 28
- Caixa verde em papel branco com um arquivo CMYK..... 29
- Caixa verde e amarela em papel azul com um arquivo CMYK..... 31
- Caixa verde e amarela em papel azul com um arquivo RGB 33
- Toners Branco e CMY em material transparente usando arquivos RGB 35
- Dicas gerais para usar produtos Adobe Design..... 37

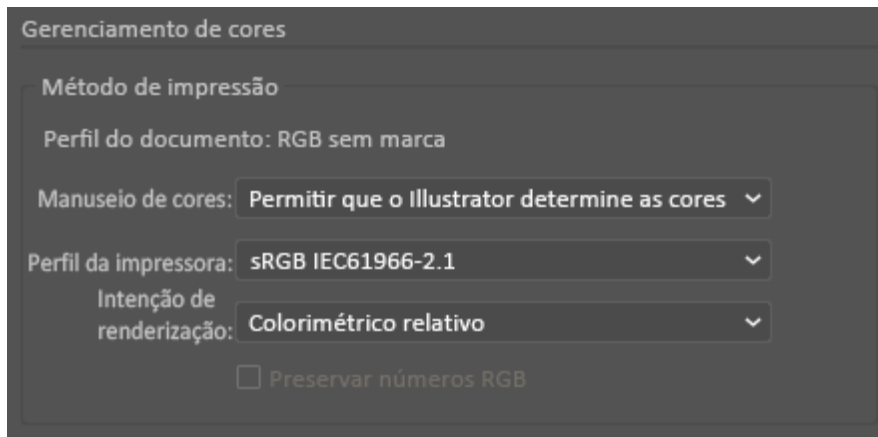
Diretrizes para imprimir com Aplicativos Adobe

Quando você imprimir com aplicativos Adobe, consulte as seguintes diretrizes:

- Para usar a cor do material como o fundo sem toner adicionado, crie um retângulo que tenha o tamanho do documento de saída. Preencha o triângulo com o valor sem toner para o ajuste de toner da cor do material que você está usando. Atribua essa camada à parte inferior do design para criar um fundo. Como alternativa, você pode definir a cor do material como o fundo automaticamente: nas configurações de **Ajuste de toner** no driver de impressão, além do ajuste para seleção de papel colorido, é possível selecionar **Fundo automático**.
- As configurações do driver de impressão PostScript que você seleciona variam de acordo com o tipo de trabalho que está imprimindo. As diretrizes a seguir são as recomendações atuais para imprimir na Impressora em Cores Xerox® VersaLink® C8000W de vários aplicativos, nos modos de cor CMYK e RGB, para imagens de vetor e varredura. Para documentos com conteúdo misto, experimente com as configurações para obter a saída necessária.
 - Para imagens de varredura, na área Gerenciamento de cores do driver de impressão, em **Manuseio de cor**, selecione **Permitir que a impressora PostScript® determine as cores**. Ao trabalhar no Illustrator®, para imagens CMYK, marque a caixa de seleção **Preservar números CMYK** e para **Intenção de renderização**, deixe como o valor padrão, que é **Colorimétrico relativo**.

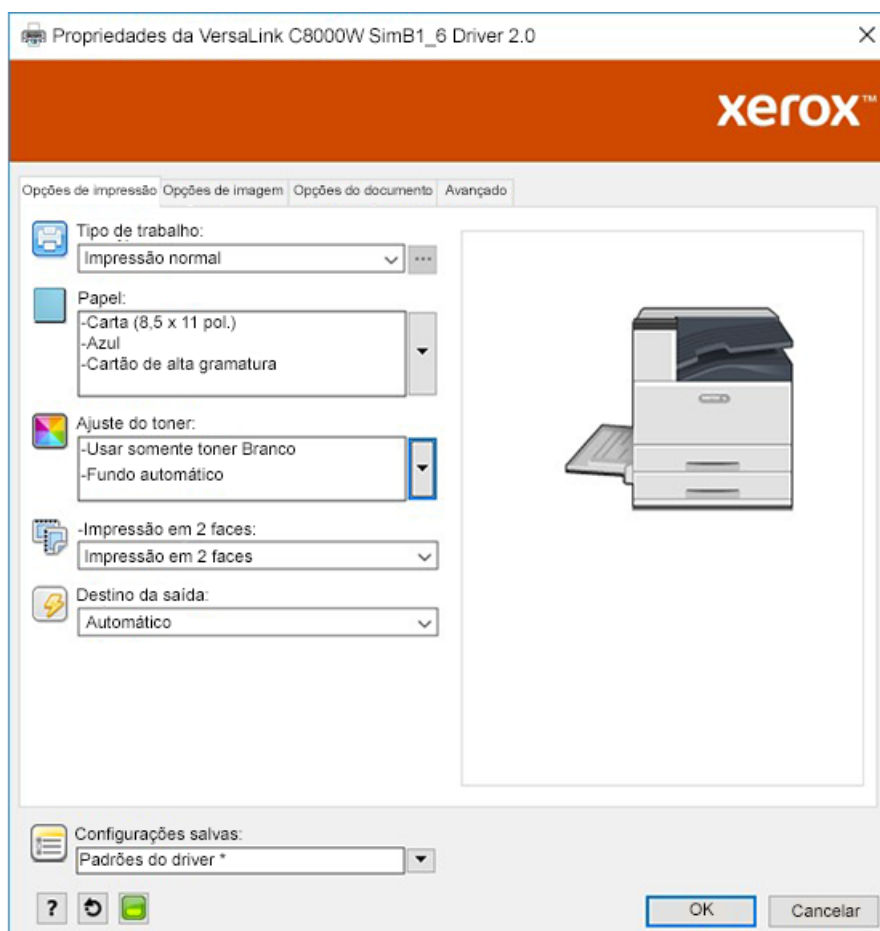


- Para imagens de vetor em CMYK que você imprime do Illustrator, assegure-se de que as configurações do driver de impressão PostScript sejam as mesmas para as imagens de varredura.
- Para imagens de varredura em arquivos RGB que você imprime do Illustrator, na área Gerenciamento de cores, para **Manuseio de cores**, selecione **Permitir que a impressora PostScript® determine as cores**.
- Para imagens de vetor em arquivos RGB que você imprime do Illustrator, na área Gerenciamento de cores, para **Manuseio de cores**, selecione **Permitir que o Illustrator determine as cores**.

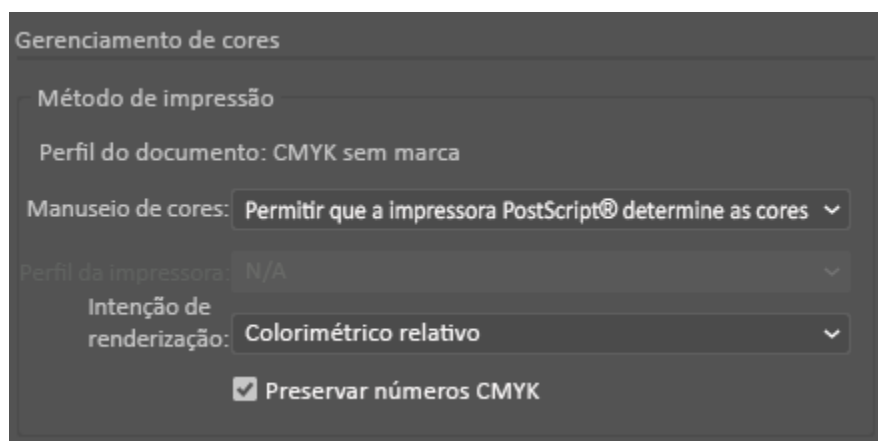


Branco somente em papel azul com um arquivo CMYK

1. Abra um documento Illustrator, coloque um arquivo de imagem, como .jpeg, e isso passará para tons de cinza corretamente.
2. No driver de impressão PostScript, selecione as configurações do **Papel** e as opções de **Ajuste de toner** como mostrado. Assegure-se de que a bandeja que contém o papel azul que você está usando esteja selecionada. Em **Ajuste de toner**, assegure-se de que a opção **Usar somente toner Branco** esteja selecionada.



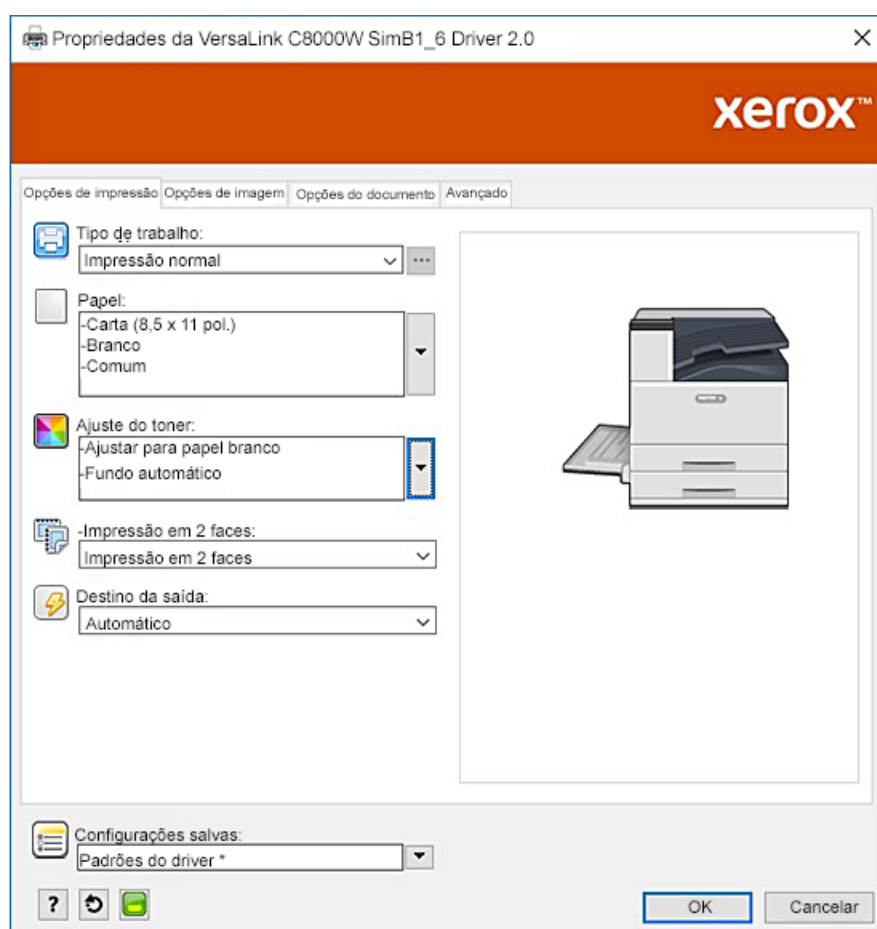
3. Ajuste as configurações de **Gerenciamento de cores** do Illustrator para permitir que a impressora PostScript atribua cores e mantenha os valores CMYK como mostrado.



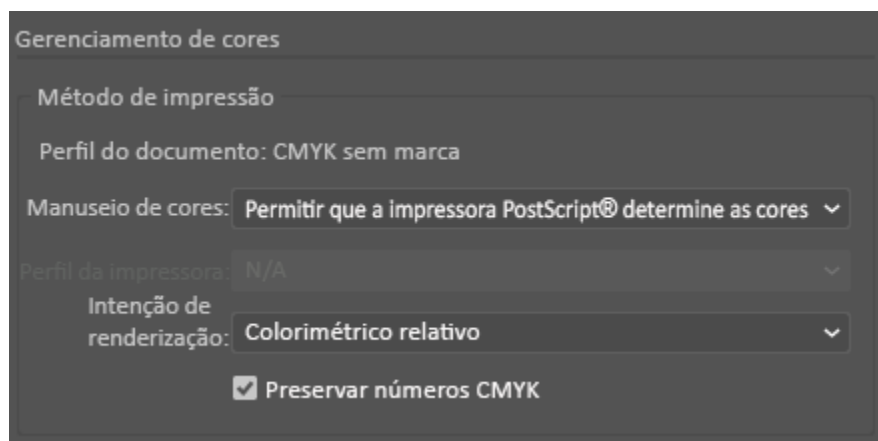
Caixa verde em papel branco com um arquivo CMYK

Este exemplo usa ciano, amarelo e magenta para produzir a saída.

1. Abra um documento Illustrator e coloque um retângulo. Selecione o preenchimento Verde para o corpo da caixa.
Para definir o fundo automaticamente, no driver de impressão, para **Ajuste de toner**, selecione **Ajustar para papel branco** e **Fundo automático**.
2. No driver de impressão PostScript, selecione as opções **Configurações do papel** e **Ajuste de toner** como mostrado. Assegure-se de que a bandeja que contém o papel branco que você está usando esteja selecionada. Em **Ajuste de toner**, além da seleção de **Fundo automático** referida na etapa 1, assegure-se de que a opção **Ajustar para papel branco** esteja selecionada.



3. Ajuste as configurações de **Gerenciamento de cores** do Illustrator para permitir que a impressora PostScript atribua cores e mantenha os valores CMYK como mostrado.

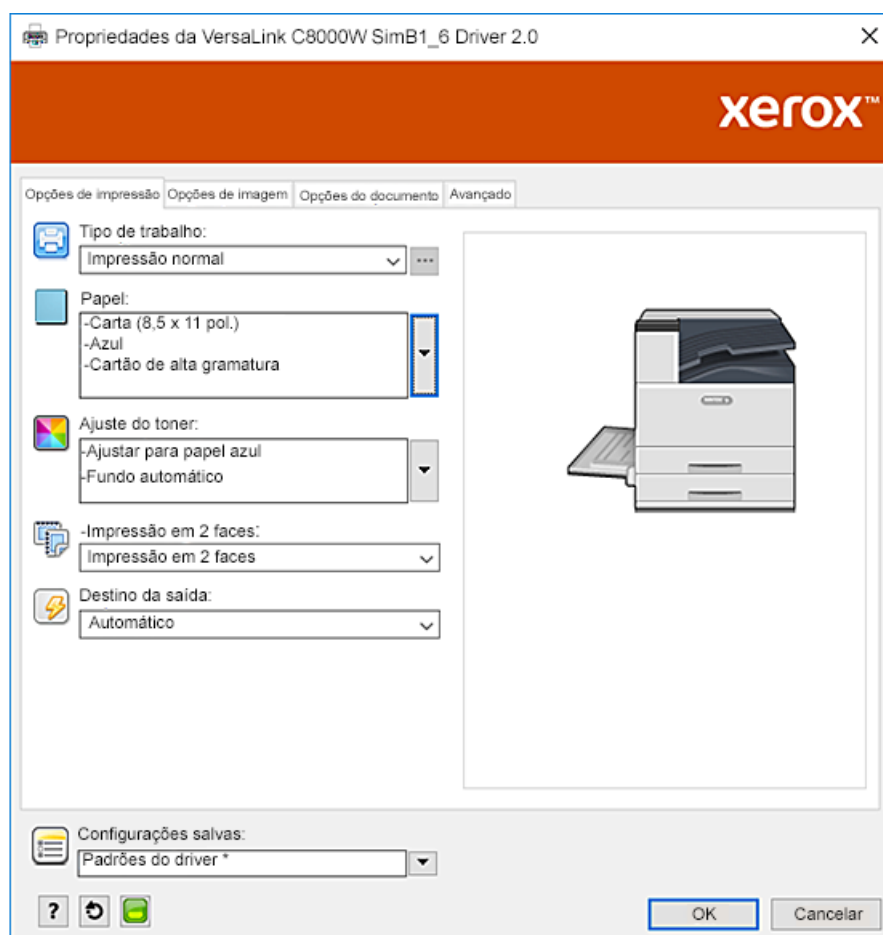


Caixa verde e amarela em papel azul com um arquivo CMYK

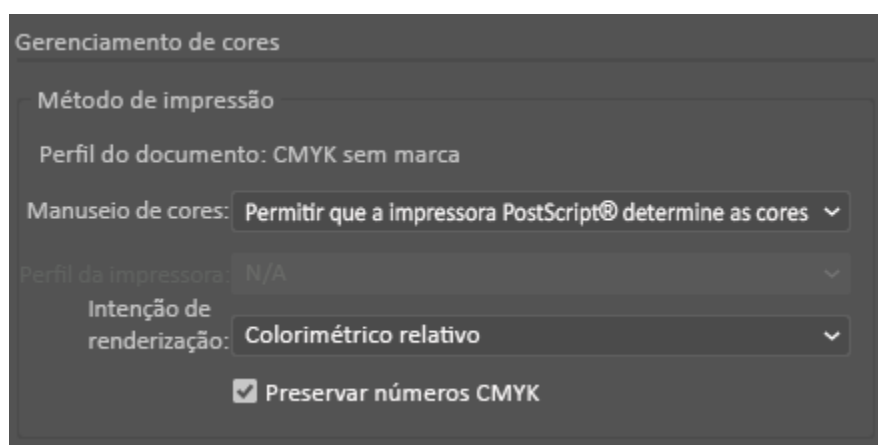
Este exemplo usa uma subcamada de branco com ciano, magenta e amarelo por cima.

1. Em um documento Illustrator, coloque um retângulo como a camada inferior em seu design. Defina a cor de preenchimento do retângulo como o valor sem toner CMYK para material azul, conforme definido na tabela em [Opções de material colorido](#). Para definir o fundo automaticamente, nas configurações de **Ajuste de toner** no driver de impressão, além da configuração **Ajustar para papel azul**, selecione **Fundo automático**.
2. Coloque outro retângulo menor sobre o retângulo sem toner do fundo. Defina o preenchimento do retângulo menor para ser um gradiente entre verde e amarelo.

- No driver de impressão PostScript, selecione as opções **Configurações do papel** e **Ajuste de toner** como mostrado. Assegure-se de que a bandeja que contém o papel azul que você está usando esteja selecionada. Em **Ajuste de toner**, além da seleção de **Fundo automático** referida na etapa 1, assegure-se de que a opção **Ajustar para papel azul** esteja selecionada.



- Ajuste as configurações de **Gerenciamento de cores** do Illustrator para permitir que a impressora PostScript atribua cores e mantenha os valores CMYK como mostrado.

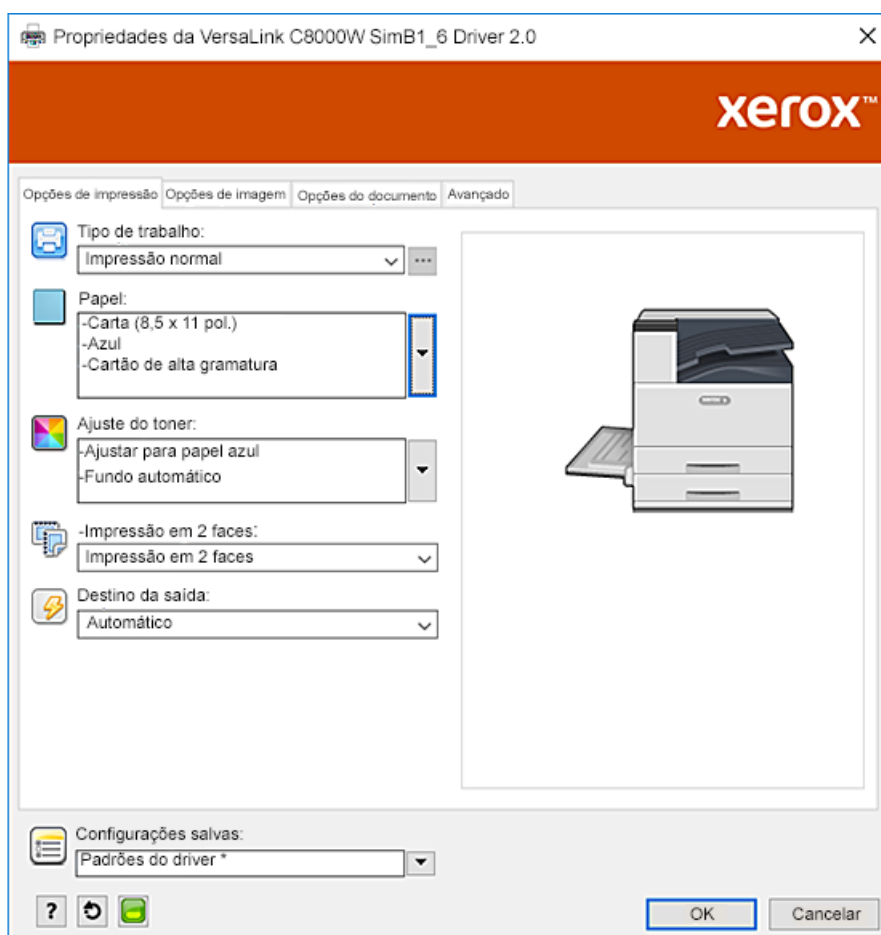


Caixa verde e amarela em papel azul com um arquivo RGB

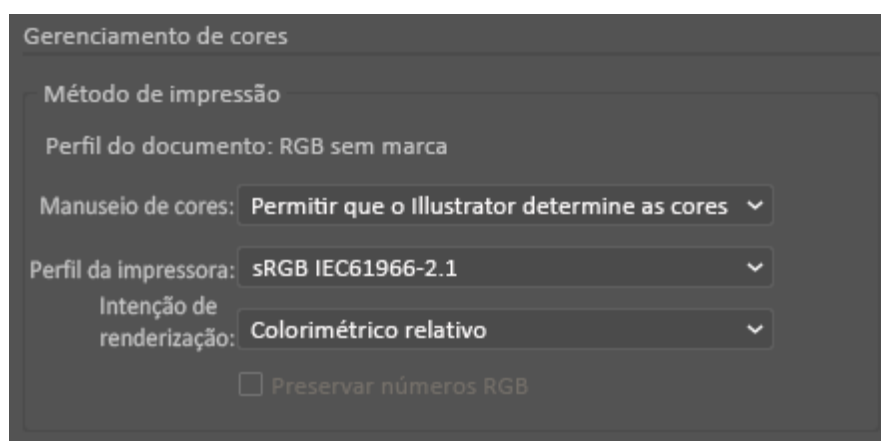
Este exemplo usa uma subcamada de branco com ciano, magenta e amarelo por cima.

1. Em um documento Illustrator, coloque um retângulo como a camada inferior em seu design. Defina a cor de preenchimento do retângulo como o valor sem toner RGB para material azul, conforme definido na tabela em [Opções de material colorido](#). Para definir o fundo automaticamente, no driver de impressão, além da configuração **Ajustar para papel azul**, em **Ajuste de toner**, selecione **Fundo automático**.
2. Coloque outro retângulo menor sobre o retângulo sem toner do fundo. Defina o preenchimento do triângulo menor para ser um gradiente entre verde e amarelo.

3. No driver de impressão PostScript, selecione as opções **Configurações do papel** e **Ajuste de toner** como mostrado. Assegure-se de que a bandeja que contém o papel azul que você está usando esteja selecionada. Em **Ajuste de toner**, além da seleção de **Fundo automático** referida na etapa 1, assegure-se de que a opção **Ajustar para papel azul** esteja selecionada.



4. Nas configurações de **Gerenciamento de cores** do Illustrator, em **Manuseio de cores**, selecione **Permitir que o Illustrator determine as cores**.



Toners Branco e CMY em material transparente usando arquivos RGB

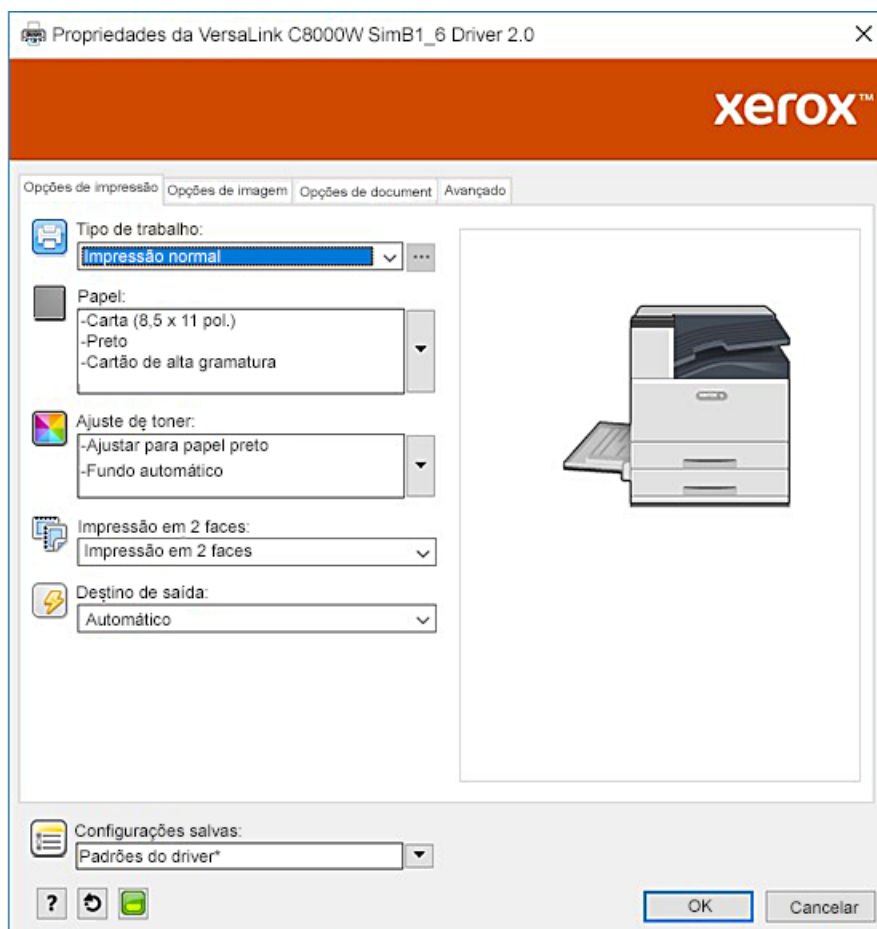
Estas instruções para material transparente são apenas para aplicações refletoras e não transmissivas.

1. Em um documento ilustrador, use um fundo preto para seu design. Preencha a camada inferior com o valor sem toner para preto, conforme definido na tabela em [Opções de material colorido](#).
Para definir o fundo automaticamente, nas configurações de **Ajuste de toner** no driver de impressão, além da configuração **Ajustar para papel preto**, selecione **Fundo automático**.
2. Coloque o material transparente na bandeja manual. No driver de impressão, em **Papel**, selecione o tamanho correto e especifique **Preto** e **Cartão de alta gramatura**.



Nota: Essas opções produzem o melhor desempenho de fusão.

3. Selecione as opções **Ajuste de toner** conforme mostrado. Assegure-se de que a bandeja que contém o material transparente que você está usando esteja selecionada. Em **Ajuste de toner**, além da seleção de **Fundo automático** referida na etapa 1, assegure-se de que a opção **Ajustar para papel preto** esteja selecionada.



4. Ajuste as configurações de **Gerenciamento de cores** do Illustrator. Para arquivos CMYK, permita que a impressora PostScript atribua cores e mantenha os valores CMYK. Para arquivos RGB, permita que o Illustrator determine as cores. Para obter dicas sobre impressão em material transparente, consulte [Diretrizes para impressão em material transparente](#).

Dicas gerais para usar produtos Adobe Design

- Se você usar um drop shadow com InDesign® ou Illustrator, uma caixa poderá aparecer ao redor da imagem.
- Uma combinação não uniforme pode produzir resultados indesejados que podem ser vistos somente na saída impressa.
- Os valores sem toner não são reconhecidos para imagens rasterizadas, como alguns gradientes, drop shadows ou vetor mais combinações de varredura. Conseqüentemente, todas as áreas são cobertas com toner, o que impede descontinuidades indesejadas nas imagens que têm esse valor.
- Quando você cria um novo documento no InDesign e no Illustrator, inicia com um conjunto de cores padrão. Imprima em papel preto para verificar se as cores correspondem ao que você espera. Se as cores não forem o que você espera, poderá criar suas próprias cores.
- Os objetos são processados e impressos com base no objeto e na ordem das camadas em seu design.

A

Material de referência Xerox

Este apêndice contém:

- [Valores sem toner para material de referência Xerox](#) 40

Valores sem toner para material de referência Xerox

Cor do material	Material de referência Xerox	Configuração do ajuste de toner	Valores sem toner		Valores colorimétricos do material		
			RGB (0–255)	CMYK (%)	L*	a*	b*
Preto	Mohawk Vellum -6X40-80-320M-L-BLACK	Ajustar para papel preto	64, 64, 64	0, 0, 0, 100	26,168	0,993	-2,243
Branco	Xerox Bold	Ajustar para papel branco	255, 255, 255	0, 0, 0, 0			
Azul	Carnival Vellum iTone Cover- 80-S-Deep Blue	Ajustar para papel azul	16, 32, 64	70, 50, 5, 70	25,193	-0,18	-15,047
Amarelo	Carnival Vellum Cover- 80-L-Yellow	Ajustar para papel amarelo	255, 255, 128	0, 0, 50, 0	81,899	12,33262	63,70108
Verde	Carnival Vellum iTone Cover- 80-S - Forest Green	Ajustar para papel verde	16, 48, 32	85, 50, 70, 50	30,758	-13,019	0,859
Rosa	Mohawk Vellum Cover- 80 - 216 gm ² -Rhodamine	Ajustar para papel rosa	255, 64, 255	0, 50, 0, 0	55,385	58,743	-5,491
Cinza	Strathmore Prem Wove Text- 80-L-Smoke Gray	Ajustar para papel cinza	191, 191, 191	11, 11, 11, 11	63,428	0,346	2,225
Vermelho	Carnival Vellum iTone Cover-80-S-Red	Ajustar para papel vermelho	255, 32, 48	0, 100, 85, 20*	35,635	47,642	17,762
Laranja	Mohawk Vellum Text - 70 L- Warm Red	Ajustar para papel laranja	255, 160, 96	0, 35, 85, 0	63,831	51,833	43,899
Púrpura	Strathmore Prem Wove Text- 80-L-Eggplant	Ajustar para papel roxo	79, 63, 79	85, 85, 70, 5	28,007	9,508	-5,494
Marrom	Strathmore Prem Wove Text- 80-L-Mahogany	Ajustar para papel marrom	80, 64, 64	50, 50, 50, 35	26,684	3,9	4,095
Ciano	Mohawk Vellum Cover- 80 -L-Cyan	Ajustar para papel ciano	86, 255, 255	85, 20, 0, 0	55,261	-18,258	-38,488

* Use esse valor para versão do software desta impressora superior a 72.64.01. Para a versão do software 72.64.01, use RGB [240,80,112] ou CMYK [10,85,50,10].

B

Recurso Fundo automático

Este apêndice contém:

- [Problemas conhecidos com o recurso Fundo automático.....](#) 42

Problemas conhecidos com o recurso Fundo automático

Há alguns problemas conhecidos quando você usa o recurso Fundo automático no driver de impressão somente, em vez de usar valores sem toner para definir o fundo manualmente. A lista a seguir detalha o aplicativo e o sistema operacional afetados, e a solução:

- Acrobat®: desativa a Passagem de PostScript no Mac® e no Microsoft® Windows.
- Illustrator®: sem problemas.
- Microsoft® Publisher: sem problemas.
- InDesign®: sem problemas.
- Microsoft® Word: no Microsoft® Word for Microsoft® 365 e no Mac® somente, assegure-se de alterar a cor de fundo de Branco para 100 % Transparente.
- Microsoft® PowerPoint:
 - Microsoft® Windows®: altere a cor de fundo de Branco para 100 % Transparente.
 - Mac®: o recurso Fundo automático não funciona com este aplicativo. Em vez disso, defina um fundo de valor sem toner manualmente em seu design de documento.
- Outros aplicativos: é provável que o recurso Fundo automático não funcione como esperado em outros aplicativos. Nesses casos, defina um fundo de valor sem toner manualmente em seu design de documento.

