

Version 1.0  
Syyskuu 2020  
702P08468

# Xerox® VersaLink® C8000W -väritulostin

Keskeinen opas onnistuneeseen  
tulostukseen

© 2020 Xerox Corporation. Kaikki oikeudet pidätetään. Xerox®, Xerox and Design®, VersaLink®, SMARTsend®, Scan to PC Desktop®, MeterAssistant®, SuppliesAssistant®, Xerox Secure Access Unified ID System®, Xerox Extensible Interface Platform®, Global Print Driver® ja Mobile Express Driver® ovat Xerox Corporationin tuotemerkkejä Yhdysvalloissa ja/tai muissa maissa.

Adobe®, Adobe PDF logo, Adobe® Reader®, Adobe® Type Manager®, ATM™, Flash®, Macromedia®, Photoshop®, PostScript®, Acrobat®, Illustrator® ja InDesign® ovat Adobe Systems Inc.:in tuotemerkkejä tai rekisteröityjä tuotemerkkejä.

Apple®, Bonjour®, EtherTalk™, TrueType®, iPad®, iPhone®, iPod®, iPod touch®, AirPrint® ja AirPrint-logo®, Mac®, Mac OS® ja Macintosh® ovat Apple Inc:n tavaramerkkejä tai rekisteröityjä tavaramerkkejä Yhdysvalloissa ja muissa maissa.

Google Cloud Print™ -pilvitulostuspalvelu, Gmail™-webmail-palvelu ja Android™-mobiiliteknologia-alusta ovat Google, Inc:n tavaramerkkejä.

HP-GL®, HP-UX® ja PCL® ovat Hewlett-Packard Corporationin rekisteröityjä tavaramerkkejä Yhdysvalloissa ja/tai muissa maissa.

IBM® ja AIX® ovat International Business Machines Corporationin rekisteröityjä tavaramerkkejä Yhdysvalloissa ja/tai muissa maissa.

McAfee®, ePolicy Orchestrator® ja McAfee ePO™ McAfee, Inc:n tavaramerkkejä tai rekisteröityjä tavaramerkkejä Yhdysvalloissa ja muissa maissa.

Microsoft®, Windows Vista®, Windows®, Windows Server®, OneDrive® ja PowerPoint® ovat Microsoft Corporationin rekisteröityjä tuotemerkkejä Yhdysvalloissa ja muissa maissa.

Mopria on Mopria Alliancen tavaramerkki.

PANTONE® ja muut Pantone, Inc.:in tuotemerkit ovat Pantone Inc.:in omaisuutta.

UNIX® on tuotemerkki Yhdysvalloissa ja muissa maissa, ja sitä lisensoidaan ainoastaan X/ Open Company Limitedin kautta.

Linux® on Linus Torvaldsin rekisteröity tavaramerkki.

Wi-Fi CERTIFIED Wi-Fi Direct® on Wi-Fi Alliancen tuotemerkki.

# Sisällysluettelo

1 Yleiskatsaus .....	5
Tämän keskeisen oppaan tarkoitus .....	6
White Plus CMY -tulostuksen periaatteet .....	7
Ohjain- ja laiteohjelmistopäivitykset.....	7
Tulostusmenetelmät.....	7
Väritulostusmateriaalivaihtoehdot .....	9
Suunnittelun yleiset näkökohdat.....	11
Yleisiä tulostusvinkkejä.....	11
Ohjeita tulostamisesta kirkaalle tulostusmateriaalille .....	11
Asiakirjan määrittäminen tulostettavaksi Valkoinen plus CMY-muodossa värilliselle tulostusmateriaalille.....	11
Kalibrointi .....	13
Valkoisen tiheyden kalibrointi .....	13
Siirtojännite .....	13
2 Tulostaminen Microsoft-sovelluksilla .....	15
RGB-komposiittitiedostojen tulostaminen Microsoft-sovelluksilla .....	16
Marginaalien näkyvyyden vähentäminen Microsoft® Word -asiakirjoissa .....	16
Marginaalien näkyvyyden vähentäminen Microsoft® PowerPointissa®.....	17
Marginaalien näkyvyyden vähentäminen Microsoft® Publisherissa .....	19
Valkoinen tähti sinisellä paperilla, ja RGB-tiedosto .....	21
Vihreä tähti sinisellä paperilla, ja RGB-tiedosto .....	22
Vihreä ja keltainen tähti sinisellä paperilla, ja RGB-tiedosto .....	23
Valkoiset ja CMY-värit kirkaalla tulostusmateriaalilla .....	24
3 Tulostaminen Adobe®-sovelluksilla.....	25
Ohjeita tulostamiseen Adobe-sovelluksilla .....	26
Vain valkoinen sinisellä paperilla, ja CMYK-tiedosto .....	27
Vihreä laatikko sinisellä paperilla, ja CMYK-tiedosto.....	28
Vihreä ja keltainen laatikko sinisellä paperilla, ja CMYK-tiedosto.....	30
Vihreä ja keltainen laatikko sinisellä paperilla, ja RGB-tiedosto .....	32
Valkoiset ja CMY-värit kirkaalla tulostusmateriaalilla RGB-tiedostoja käyttämällä.....	34
Yleisiä vinkkejä Adobe Design -tuotteiden käyttöön.....	36
A Xerox-viitetulostusmateriaali .....	37
Värin puuttumisen arvo Xerox-viitetulostusmateriaaleille.....	38
B Automaattinen tausta -ominaisuus .....	39
Automaattisen taustaominaisuuden tunnetut ongelmat .....	40



# Yleiskatsaus

Tämä luku sisältää:

- Tämän keskeisen oppaan tarkoitus ..... 6
- White Plus CMY -tulostuksen periaatteet ..... 7
- Suunnittelun yleiset näkökohdat..... 11
- Kalibrointi ..... 13

## Tämän keskeisen oppaan tarkoitus

Xerox® VersaLink® C8000W-väritulostin ei ole perinteinen CMYK-tulostin, ja siinä käytetään valkoista väriä mustan sijaan. On tärkeää lukea tämä asiakirja, jotta opit suunnittelemaan onnistuneesti vaaditun tuotoksen saavuttamiseksi.

Lisätietoja Xerox® VersaLink® C8000W -väritulostimen parhaasta käytöstä on osoitteessa [www.xerox.com/versalinkwhite](http://www.xerox.com/versalinkwhite).



**Huom.** Tämän asiakirjan ohjeet koskevat A4- ja Letter-materiaaleja. Muiden materiaalikokojen säätöjä tarvitaan.

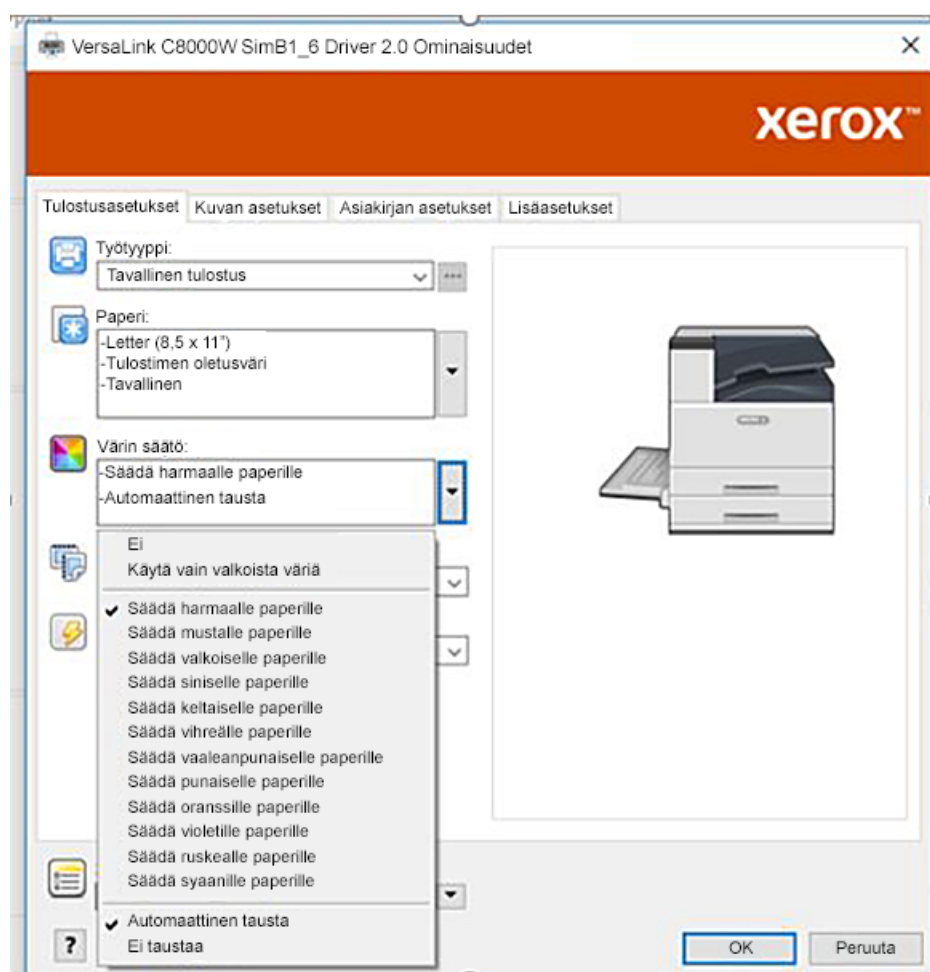
# White Plus CMY -tulostuksen periaatteet

## Ohjain- ja laiteohjelmistopäivitykset

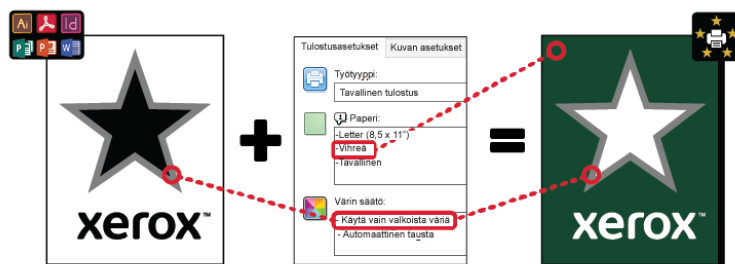
Xerox on sitoutunut tarjoamaan sinulle parhaan mahdollisen suorituskyvyn ja luotettavuuden. Pysy ajan tasalla lataamalla ja asentamalla laitteen laiteohjelmiston ja asiakastulostinohjainten päivitykset osoitteesta [www.xerox.com/office/VLC8000Wsupport](http://www.xerox.com/office/VLC8000Wsupport) .

## Tulostusmenetelmät

Voit valita tulostimen kolmesta eri tulostustavasta **Värin säätö** -asetukset, jotka on määritetty PostScript-tulostinajurissa osoitetulla tavalla.



- **Ei:** Kun valitset tämän vaihtoehdon, tulostin käyttää laitteen mukana toimitettuja väritaulukoita ilman, että materiaalin väriä tai valkoista väriä säädetään. Tulostin korvaa mustat värialueet valkoisella.
- **Käytä vain valkoista väriä:** Kun valitset tämän vaihtoehdon, tulostin tulostaa vain valkoisen värin käänteisenä harmaasävynä. Tulostin korvaa asiakirjan mustat alueet valkoisella värillä. Asiakirjan valkoiset alueet tulostuvat ilman väriä seuraavan kuvan mukaisesti.

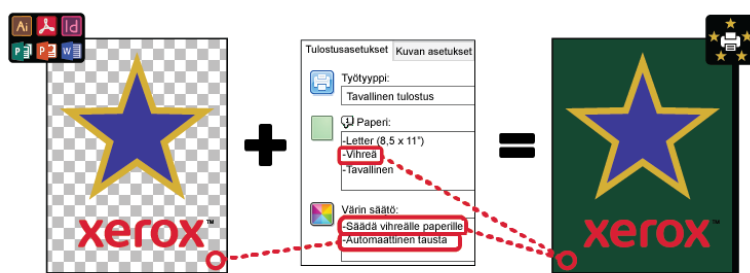



- **Säädä... Paperille**, jossa... viittaa paperin väriin: Nämä vaihtoehdot käyttävät Xeroxin suosittelemille materiaaleille suunniteltuja väritaulukoita näissä väreissä. Värit valmistetaan käyttämällä valkoisen ja CMY:n seosta valkoisen värin pohjakerroksen päällä. **Säädä harmaalle paperille** on oletusasetus ja tuottaa hyväksyttävän tuloksen useimmille tulostusmateriaalityypeille. Seuraavassa kuvassa on esimerkki tulosteesta, kun **Säädä harmaalle paperille** on valittu.



Taustan täyttö -ominaisuus määrittää, miten taustaa käsitellään, jos suunnittelelementtejä ei ole. Voit valita kahdesta vaihtoehdosta:

- **Automaattinen tausta:** Tämä vaihtoehto luo automaattisesti värin puuttumisen arvon taustan, joka vastaa valitsemaasi paperin väriä. Jos suunnittelelementtejä ei ole ja tausta on läpinäkyvä, paperi on merkityksellinen. Tämä vaihtoehto on valittu oletuksena.

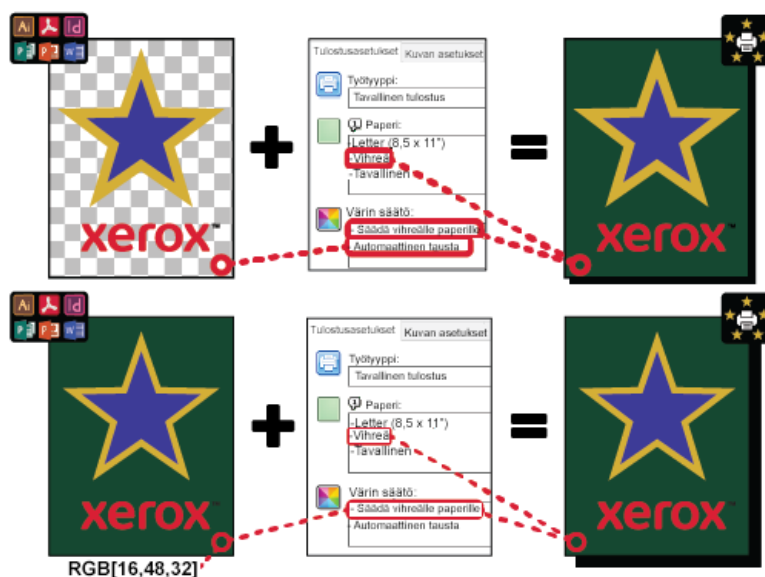


 **Huom.** Lisätietoja Automaattinen tausta -ominaisuudesta, katso [Automaattisen taustaominaisuuden tunnetut ongelmat](#)

- **Ei taustan täyttämistä:** Tämä asetus poistaa automaattisen taustatoiminnon käytöstä, mikä antaa edistyneille käyttäjille enemmän suunnittelunvapautta.

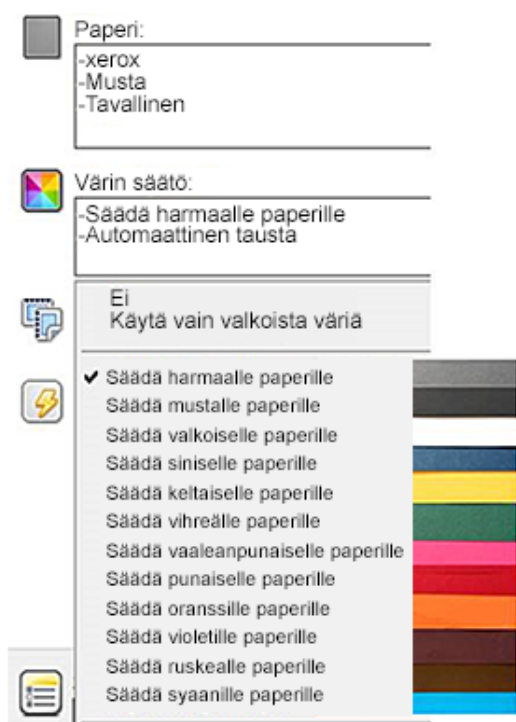
Jos haluat hallita suunnittelua tarkemmin, voit lisätä värin puuttumisen arvon taustan manuaalisesti seuraavan esimerkin mukaisesti.






## Väritulostusmateriaalivaihtoehdot

Xerox® VersaLink® C8000W -väritulostimessa on sisäiset väritaulukot, jotka PostScript-tulostinajurin kanssa käytettynä mahdollistavat kirkkaiden värien tulostamisen eri väripaperille. Seuraavassa kuvassa näkyy näytteitä paperin väreistä ja niihin liittyvistä värien säätöasetuksista tulostinajurissa.




Seuraavassa taulukossa näkyy luettelo paperiväreistä, joille nämä väritaulukot on suunniteltu. Saat parhaat tulokset käyttämällä tätä värillistä paperia tai vastaavaa väriä. Katso viitepaperin värien tarkat kolorimetriset arvot kohdasta [Värien puuttumisen arvo Xerox-viitetulostusmateriaaleille](#). Jos et ole varma siitä, mitä paperin väriä aiot käyttää, suosittelemme valitsemaan **Säädä harmaalle paperille** ja käytä vastaavia värien puuttumisen arvoja. Jos yrität tulostaa paperin värille, joka ei vastaa tarkalleen suositeltua väriä, tarvittavan tuloksen saamiseksi voit kokeilla erilaisia väritaulukkoasetuksia. Taulukossa luetellaan CMYK- ja RGB-arvot kullekin väritaulukolle. Nämä arvot ovat värien puuttumisen pisteitä kullekin väritaulukolle. Jos mille

tahansa vektorikuvalle on määritetty kyseinen arvo suunnittelussa, väriä ei käytetä.

 **Huom.** Jotta vältetään kuvan epäjatkuvuudet, joissa väriä ei levitetä pikselien väliin, bittikarttaobjekteilla, kuten valokuvilla, ei ole mitään värin puuttumisen arvoja.

Vektoriohjektit koostuvat pisteistä, viivoista ja käyristä, jotka perustuvat matemaattisiin yhtälöihin. Jos vektoriohjektit sisältävät alueita, jotka vastaavat käytetyn materiaalin väritaulukon värin puuttumisen arvoja, voi olla alueita, joissa väriä ei ole lisätty paperiin.

Rasteriohjektit, kuten .jpeg-, .png- tai .tiff-tiedostot, koostuvat pikseleistä. Kaikki näiden kohteiden osat on peitetty värillä, joten jos alueilla ei ole väriä, kuvassa ei ole epäjatkuvuuksia.

 **Huom.** Taulukon värin puuttumisen arvot voivat muuttua jokaisen uuden ohjelmistojulkaisun myötä. Varmista, että käytät ohjelmistojulkaisuun uusinta taulukkoa, jonka löydät osoitteesta [www.xerox.com/office/VLC8000Wsupport](http://www.xerox.com/office/VLC8000Wsupport)

Värin säätöasetus	Värin puuttumisen arvot	
	RGB (0–255)	CMYK (%)
Säädä mustalle paperille	64, 64, 64	0, 0, 0, 100
Säädä valkoiselle paperille	255, 255, 255	0, 0, 0, 0
Säädä siniselle paperille	16, 32, 64	70, 50, 5, 70
Säädä keltaiselle paperille	255, 255, 128	0, 0, 50, 0
Säädä vihreälle paperille	16, 48, 32	85, 50, 70, 50
Säädä vaaleanpunaiselle paperille	255, 64, 255	0, 50, 0, 0
Säädä harmaalle paperille	191, 191, 191	11, 11, 11, 11
Säädä punaiselle paperille	255, 32, 48*	0, 100, 85, 20*
Säädä oranssille paperille	255, 160, 96	0, 35, 85, 0
Säädä violetille paperille	79, 63, 79	85, 85, 70, 5
Säädä ruskealle paperille	80, 64, 64	50, 50, 50, 35
Säädä syaanille paperille	86, 255, 255	85, 20, 0, 0

\* Käytä tätä arvoa tulostimen ohjelmistoversioille, jotka ovat vanhempia kuin 72.64.01. Käytä ohjelmistoversiossa 72.64.01 RGB:tä [240,80,112] tai CMYK:tä [10,85,50,10].

Lisätietoja materiaalien väreistä ja värin puuttumisen arvoista on kohdassa [Värin puuttumisen arvo Xerox-viitetulostusmateriaaleille](#).

## Suunnittelun yleiset näkökohdat

### Yleisiä tulostusvinkkejä

- Varmista, että tulostettavan asiakirjan koko vastaa paperikokoa, jolle tulostat. Mikä tahansa tulosasiakirjan tila, jota suunnittelu ei kata, voi tulostaa valkoisena marginaalitulana, joka käyttää huomattavan määrän valkoista väriä.
- Kun lisäät materiaalia alustoille, varmista, että syötät oikean koon, värin ja painon. Tämä helpottaa tulostusohjaimen materiaalien valitsemista.
- PostScript-tulostinajurista voit valita laitteeseen lisätyn paperin. Acrobatissa®, PostScript-tulostinohjaimen kokoluokituksen lisäasetuksen avulla voit säätää tulostuspaperin kokoa. Jos valitset tämän vaihtoehdon, varmista, että muutat asiakirjan kokoa alkuperäisessä tiedostossa.
- Jos tulostimen tulostuspaperikoko ei vastaa sovelluksen kokoa, säädä tulostimen paperikoko.
- Jos mahdollista, käytä RGB:tä parempaan värien toistoon.
- Voit määrittää värin puuttumisen alueita vain vektoriohjeille. Rasterikohteissa ei ole alueita, joissa ei ole väriä.
- Älä käytä spottivärejä tai Pantone-värejä. Käytä RGB:tä tai vastaavaa CMYK:tä.
- Suunnittele pitäen mielessä mahdolliset värinmuutokset. Valkoinen väri ei ole sama kuin valkoisen paperin käyttö.

### Ohjeita tulostamisesta kirkaalle tulostusmateriaalille

- Kun tulostat kirkaalle tulostusmateriaalille, noudata mustalle tulostusmateriaalille annettuja ohjeita. Lisätietoja mustalle tulostusmateriaalille tulostamisesta on Xerox® VersaLink® C8000W-väritulostimen käyttöoppaassa osoitteessa [www.xerox.com/office/VLC8000Wdocs](http://www.xerox.com/office/VLC8000Wdocs).
- On suositeltavaa, että tulostat ensin mustalle paperille tarkistaaksesi, kuinka suunnittelusi tulos näkyy.
- Parhaiden tulosten saavuttamiseksi valitse tulostinajurissa **Värin säädölle Säädä mustalle paperille**.
- Kun suunnittelet asiakirjaa, yritä asettaa taustakerros vastaamaan tuloksen lopullista sijaintia. Tämä vaihtoehto auttaa sinua saamaan elävimmän tuloksen kohteellesi. Varmista, että olet asettanut taustan mustaksi uudelleen, ennen kuin tulostat asiakirjan.
- Kun lisäät kirkasta polyesterikalvoa paperialustoille, valitse tulostinohjaimessa parasta kiinnitystehoa varten **Paksu kartonki**.
- Ota huomioon, kummalle puolelle tulostusmateriaalia haluat tulostaa.
- Lisätietoja kirkaasta tulostusmateriaalista on Xerox-edustajasi toimittamassa Xerox® VersaLink® C8000W-väritulostimen asiakkaiden odotukset ja asennus -oppaassa.

### Asiakirjan määrittäminen tulostettavaksi Valkoinen plus CMY-muodossa värilliselle tulostusmateriaalille

Jos haluat käyttää paperia taustana, varmista, että **Automaattinen tausta** -asetus on käytössä, tai lisää värin puuttumisen arvon tausta manuaalisesti. Jos haluat lisätä värin puuttumisen arvon taustan manuaalisesti, aseta taustaväri vastaamaan paperin värin puuttumisen arvoa. Kun

valitset paperin värin, määritä suunnittelun taustaksi käytetyn paperin värin puuttumisen arvo. Voit luoda taustalla värin puuttumisen alueita suunnitteluun ja lukita nämä alueet tahattoman muokkaamisen tai valinnan estämiseksi.



**Huom.** Paperin värit voivat vaihdella, ja annetut värin puuttumisen arvot koskevat Xeroxin suosittelemaa paperia. Jos paperisi ei ole Xeroxin suosittelemaa paperia, käytä silti Xerox-värin puuttumisen arvoja, jotta taustavyöhykkeelle ei tule väriä.

Kun suunnittelet asiakirjaa, ja haluat sekoittaa värejä värillisistä alueista värin puuttumisen alueisiin, artefakteja voi näkyä siirtymässä värialueista värin puuttumisen alueille.

## Kalibrointi

### Valkoisen tiheyden kalibrointi

Voit säätää väritiheyttä joko vähentämään tai lisäämään tulosteiden värin määrää. Tiheyden lisääminen voi johtaa kirkkaampiin väreihin, erityisesti valkoiseen. Jos huomaat, että valkoiset tulosteet alkavat näyttää harmailta, suorita väritiheyden säätö. Voit käyttää tätä rutiinia kirjautumalla tulostimen ohjaustauluun järjestelmänvalvojana.

Värikalibroinnilla ylläpidetään värien tasalaatuisuutta. Voit säätää väritiheyttä, harmaatasapainoa tai molempia. Paras lopputulos saadaan säätämällä ensin väritiheys ja sitten harmaatasapaino. Koska tulostimessa ei ole mustaa väriä, puhdasta neutraalia mustaa ei voida tulostaa. Vain prosessimusta voidaan tulostaa. Tästä syystä harmaatasapainon säätö ei ole yhtä hyödyllinen kuin valkoisen värin kalibroinnin säätö. Esimerkiksi, kun valkoiset tulosteet näyttävät vaadittua harmaammilta, lisää valkoisen värikalibrointia lisäämällä valkoisen värin tiheyttä. Lisätietoja harmaatasapainon kalibroinnista on Xerox® VersaLink® C8000W-väritulostimen käyttöoppaassa osoitteessa [www.xerox.com/office/VLC8000Wdocs](http://www.xerox.com/office/VLC8000Wdocs).

Kunkin värin kalibroinnin alussa tulostetaan kolme sivua:

- Ohjesivu, jossa selitetään kalibrointi- ja arviointitoimet, joita käytetään sekä väritiheyden että harmaatasapainon kalibroinnissa.
- Väritestisivu, jossa on väritiheysruutuja 5 prosentista 100 prosenttiin. Merkitse tämä sivu erottaaksesi sen lopullisesta testisivusta, joka tulostetaan automaattisesti säätöjen lopuksi.
- Kalibrointisivu, joka muuttuu säätötoimien perusteella. Kalibrointisivu on ensisijainen työkalusi arvioidessasi onko säätö tarpeen. Jotta voit jatkaa säätämistä, kunnes kalibrointi on valmis, tämä sivu tulostetaan uudelleen jokaisen säädön jälkeen. Kaikki värit kalibrointisivulla kuvastavat aiempia säätöjä. Säätö on valmis, kun paras väriasetus on nollan kohdalla.

Tulosta värikalibrointisivut valkoiselle paperille yhtä poikkeusta lukuun ottamatta. Valkoisen värin säätö edellyttää mustaa paperia.

### Siirtojännite

Käytä siirtojännitteen kalibroitirutiinia, jos valkoisissa värialueissa on täpliä tai muita epäjohdonmukaisuuksia tai jos muita merkkejä värin tarttumisongelmista esiintyy. Voit käyttää sisäistä siirtojänniterutiinia, kun olet kirjautunut sisään järjestelmänvalvojana. Siirtojänniterutiinin avulla käyttäjät voivat säätää siirtojännitettä eri tulostusmateriaalipainoille.

Siirtotelan jännitettä voidaan säätää tiettyä paperityyppiä varten. Jos tulostettu kuva on liian vaalea, suurena jännitettä. Jos tulostettu kuva on laikukas, pienennä käytetyn paperin jännitettä.

Lisätietoja on Xerox® VersaLink® C8000W-väritulostimen käyttöoppaassa osoitteessa [www.xerox.com/office/VLC8000Wdocs](http://www.xerox.com/office/VLC8000Wdocs).



# Tulostaminen Microsoft-sovelluksilla

Tämä luku sisältää:

- RGB-komposiittitiedostojen tulostaminen Microsoft-sovelluksilla..... 16
- Valkoinen tähti sinisellä paperilla, ja RGB-tiedosto ..... 21
- Vihreä tähti sinisellä paperilla, ja RGB-tiedosto ..... 22
- Vihreä ja keltainen tähti sinisellä paperilla, ja RGB-tiedosto ..... 23
- Valkoiset ja CMY-värit kirkaalla tulostusmateriaalilla ..... 24

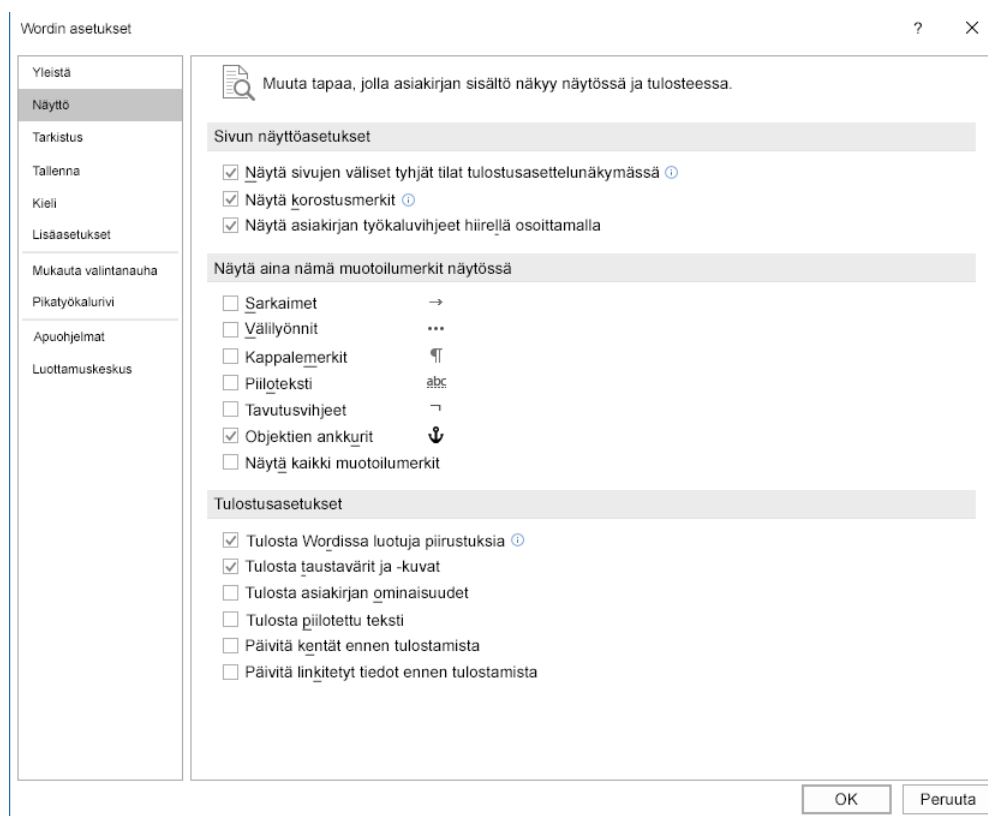
## RGB-komposiittitiedostojen tulostaminen Microsoft-sovelluksilla

Jos haluat käyttää paperia taustana niin, että tausta tulostuu ilman väriä, varmista, että **Auto-maattinen tausta** -asetus on käytössä, tai lisää värin puuttumisen arvon tausta manuaalisesti seuraavalla tavalla.

Jos haluat lisätä värin puuttumisen taustan manuaalisesti, voit määrittää taustalle värin. Määritä väri täyttämällä tausta sopivalla värin puuttumisen arvolla. Lisätietoja on taulukossa [Väritulostusmateriaalivaihtoehdot](#). Tämä vaihtoehto estää värin lisäämisen kohteisiin, joissa ei ole suunnitteluelementtejä.

## Marginaalien näkyvyyden vähentäminen Microsoft® Word -asiakirjoissa


1. Valitse Microsoft® Wordissa valintanauhasta **Tiedosto**→**Vaihtoehdot**→**Näyttö**.
2. Varmista **Tulostusasetuksille**, että valintaruutu on valittu kohteelle **Tulosta taustavärejä ja kuvia**.

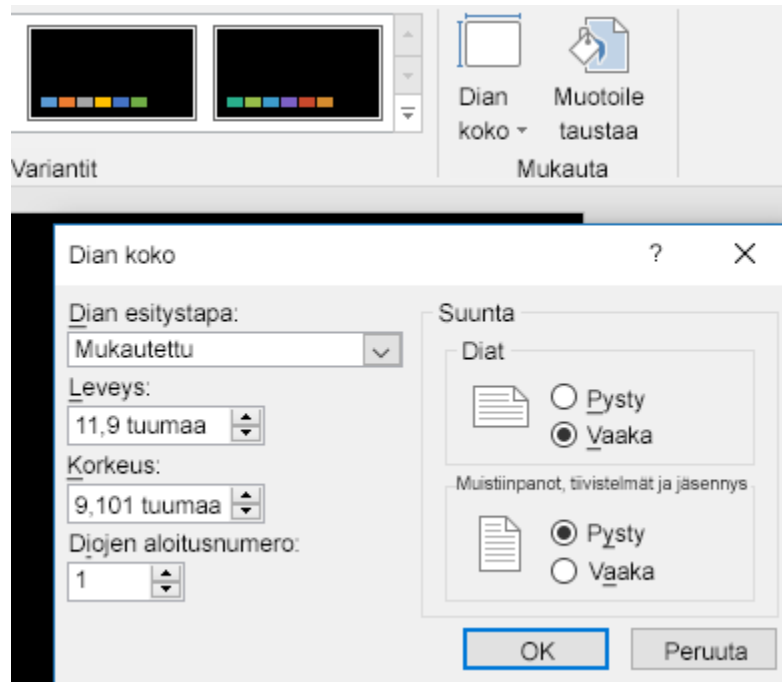




# Marginaalien näkyvyyden vähentäminen Microsoft® PowerPointissa®

1. Valitse Microsoft® PowerPointissa®, valintanauhasta **Suunnittelu**, sitten Mukauta-alueella **Dian koko**→**Mukautettu dian koko**....
2. Valitse asetukselle **Leveys** ja **Korkeus** haluamasi arvot nuolilla tai kirjoita vaaditut arvot.

 **Huom.** Tämä esimerkki näyttää Letter-kokoisten asiakirjojen arvot. Jos tulostat muun kokoisille asiakirjoille, varmista, että asiakirja peittää tarpeen mukaan koko tulostusasiakirjan alueen, lisää reunoja. Varmista, että suunnitteluelementit eivät ylitä sivurajoja ja että vain tausta ylittää sivurajat.

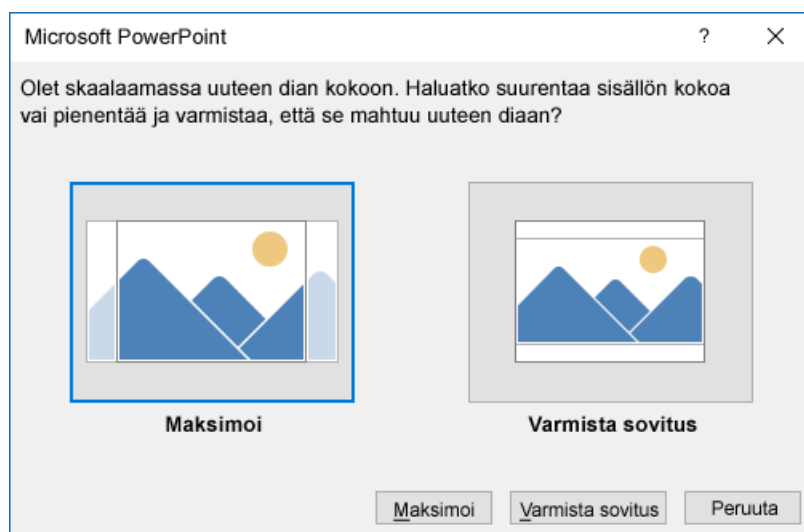


## Tulostaminen Microsoft-sovelluksilla

### 3. Valitse **OK**.

Skaalausikkuna tulee näkyviin.

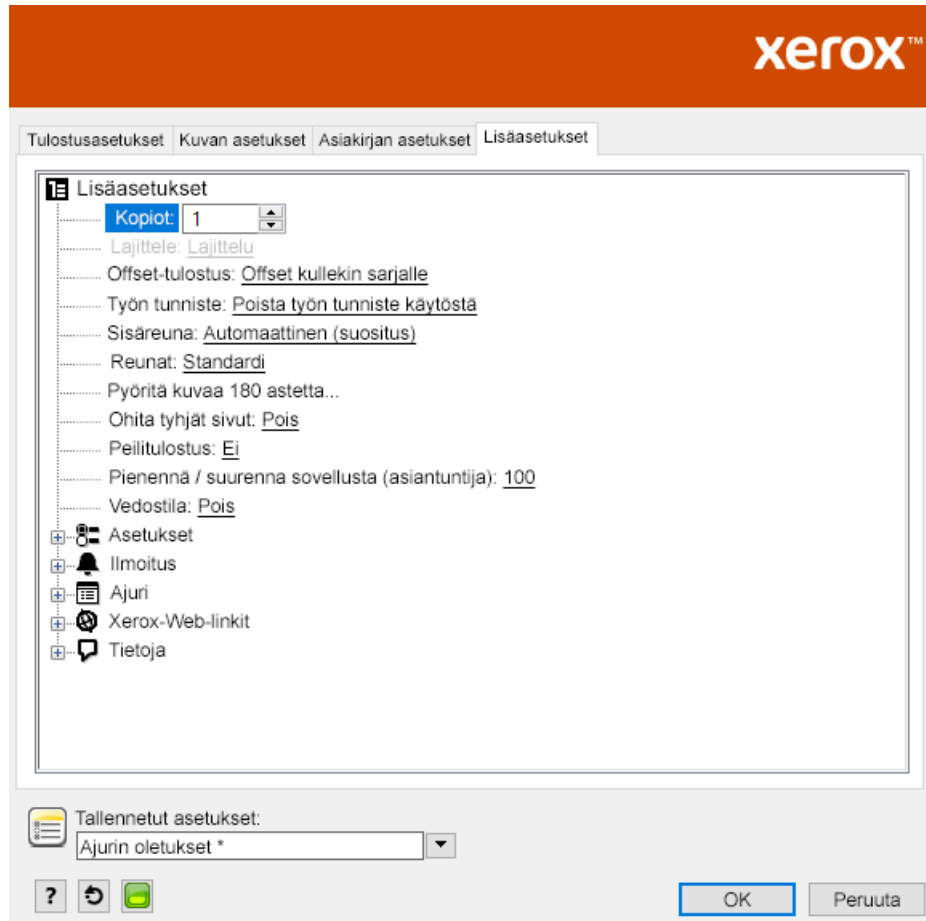
### 4. Valitse **Maksimoi**.



Kun tulostat asiakirjan, ja sinua kehoitetaan varoittamaan tulostuksesta tulostusalueen ulkopuolella, valitse **Jätä huomiotta**.

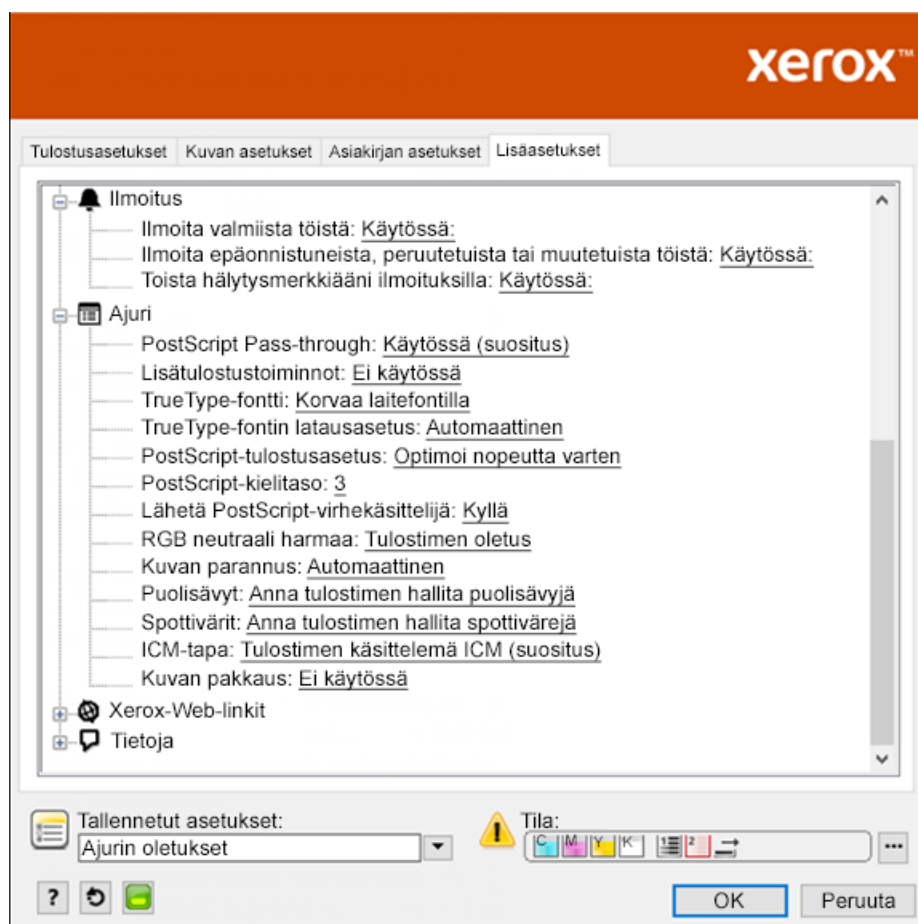
# Marginaalien näkyvyyden vähentäminen Microsoft® Publisherissa

1. Valitse PostScript-tulostinajurissa marginaalin asetukset tulostinajurissa kuvan osoittamalla tavalla.




## Tulostaminen Microsoft-sovelluksilla

2. Valitse tarvitsemasi värin säätöasetukset. Seuraavat asetukset ovat oletusarvoisesti käytettävät lisäasetukset.

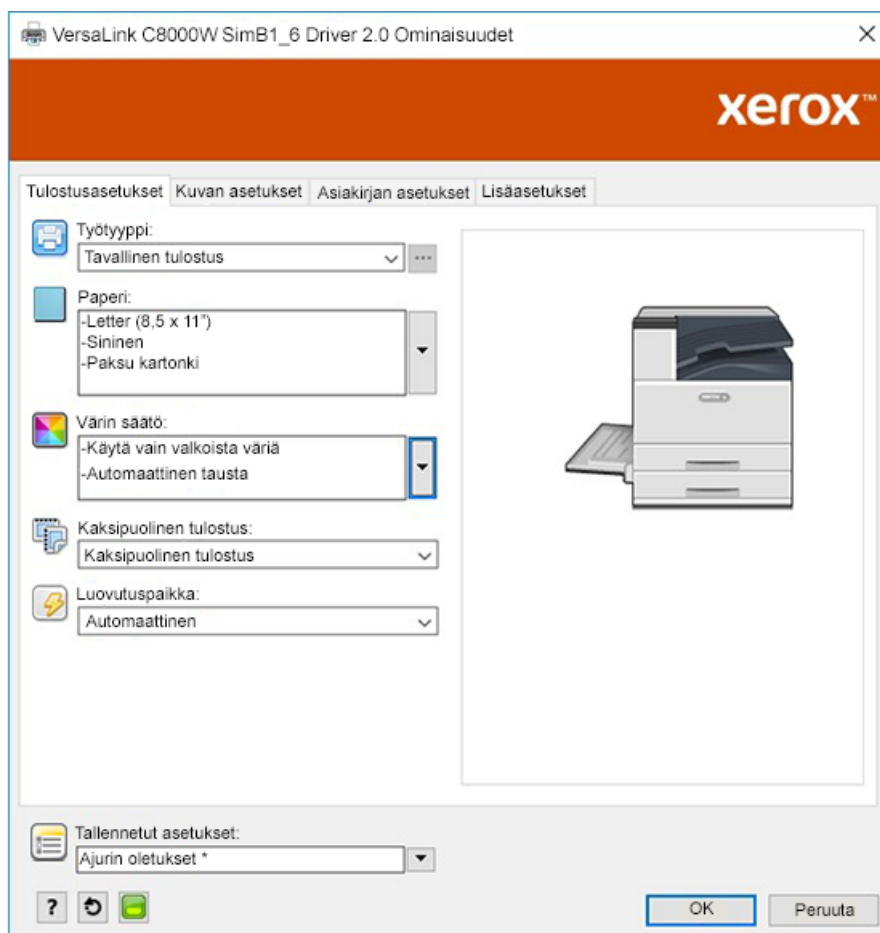


# Valkoinen tähti sinisellä paperilla, ja RGB-tiedosto

Kun valitset **Käytä vain valkoista väriä**, tulostin tulostaa vain valkoisen värin käänteisenä harmaasävyinä.

 **Huom.** Tämä vaihtoehto korvaa asiakirjan mustat alueet valkoisella värillä. Asiakirjan valkoiset alueet tulostuvat ilman väriä.

1. Aseta musta tähti Microsoft® Publisher -asiakirjaan.
2. Valitse PostScript-tulostinajurissa vaihtoehdot **Paperiasetukset** ja **Värin säätö** kuvan mukaisesti. Varmista, että alusta, joka sisältää sinistä paperia, on valittu. Varmista **Värin säätö** -asetukselle, että **Käytä vain valkoista väriä** on valittu.

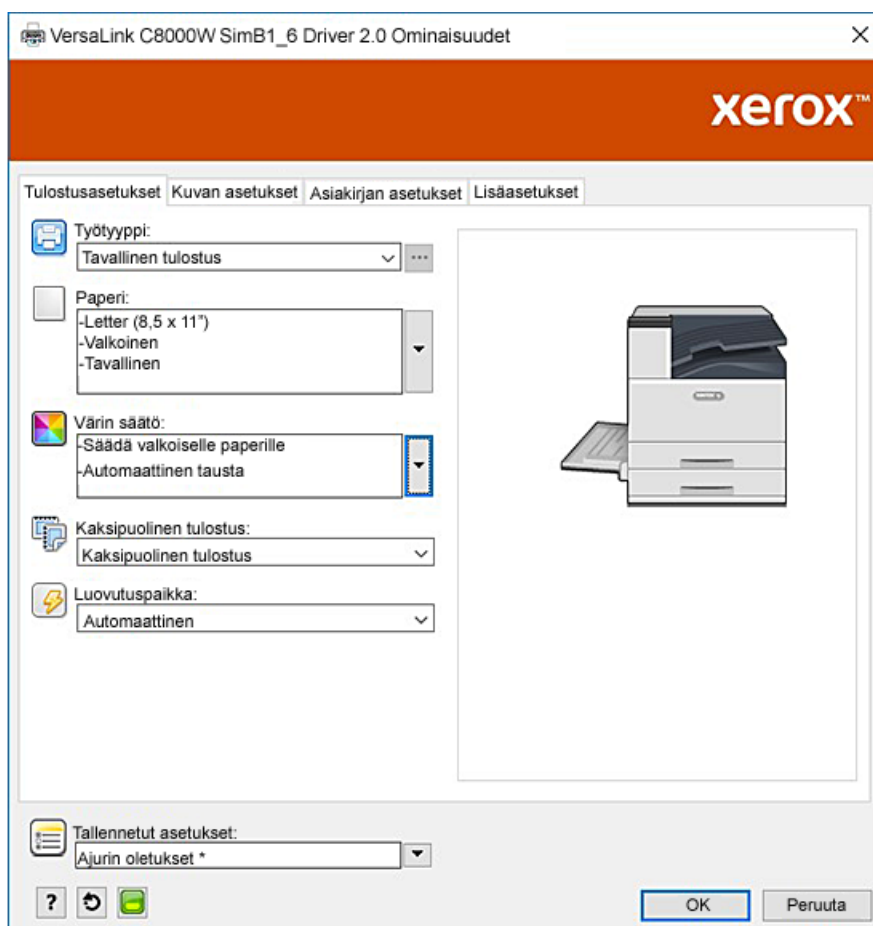


3. Valitse **OK** ja sitten **Tulosta**.  
Musta tähti tulostuu kirkkaan valkoisena tähtenä.

## Vihreä tähti sinisellä paperilla, ja RGB-tiedosto

Tämä esimerkki käyttää syaania, keltaista ja magentaa tuloksen tuottamiseen.

1. Aseta tähti Microsoft® Publisher -asiakirjaan, valitse sitten vihreä ääriiviiva ja vihreä täyte tähdelle.
2. Valitse PostScript-tulostinajurissa vaihtoehdot **Paperiasetukset** ja **Värin säätö** kuvan mukaisesti. Varmista, että alusta, joka sisältää valkoista paperia, on valittu. Varmista **Värin säätö** -asetukselle, että **Säädä valkoiselle paperille** on valittu.

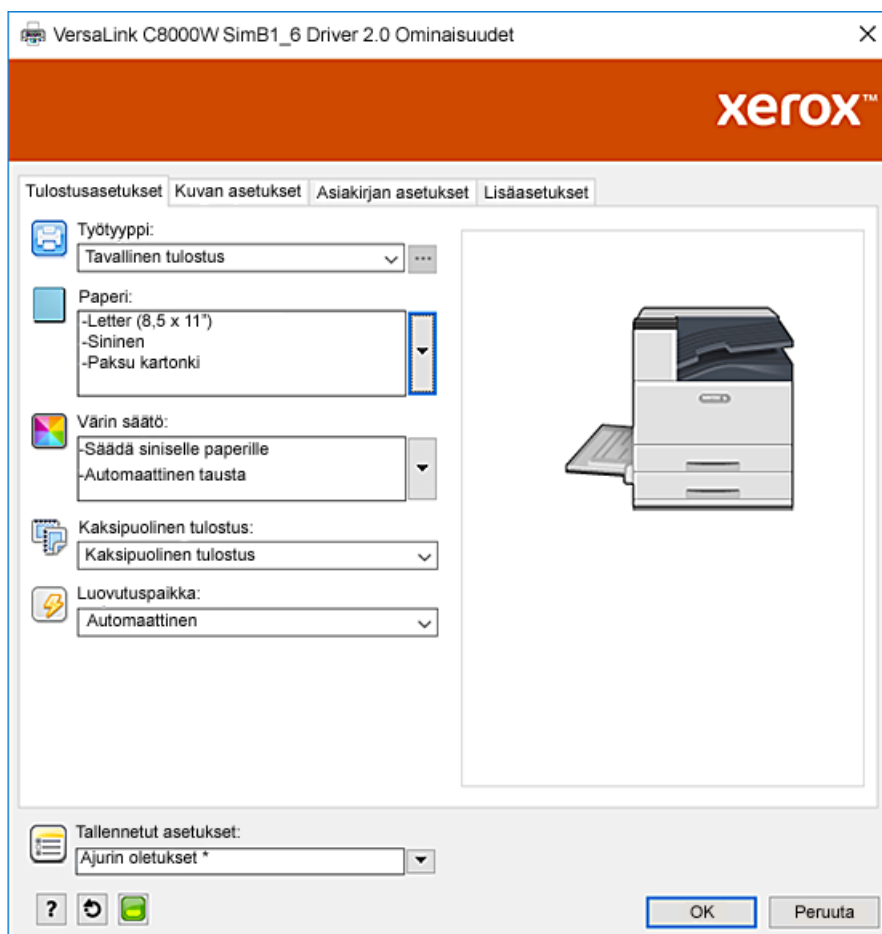


3. Valitse **OK**.

## Vihreä ja keltainen tähti sinisellä paperilla, ja RGB-tiedosto

Tässä esimerkissä käytetään valkoista alustaa, jonka päällä on syaani ja keltainen.

1. Aseta tähti Microsoft® Publisher-asiakirjaan, valitse sitten keltainen ääriviiva ja vihreä täyte tähdelle.
2. Määritä Publisher-asiakirjassa tiedoston taustaksi käytetyn tulostusmateriaalin värin puuttumisen arvo. Lisätietoja on taulukossa kohdassa [Väritulostusmateriaalivaihtoehdot](#). Jos haluat asettaa taustan automaattisesti, valitse tulostusohjaimen **Värin säätö** -asetuksissa **Säädä siniselle paperille** -asetuksen lisäksi **Automaattinen tausta**.
3. Valitse **Paperi**-asetukset ja **Värin säätö** -vaihtoehdot kuvan mukaisesti. Varmista, että alusta, joka sisältää sinistä paperia, on valittu. **Värin säätö** -asetuksen, lisäksi **Automaattinen tausta** -valinnan lisäksi, varmista, että **Säädä siniselle paperille** on valittu.



4. Valitse **OK** ja sitten **Tulosta**.

## Valkoiset ja CMY-värit kirkkaalla tulostusmateriaalilla

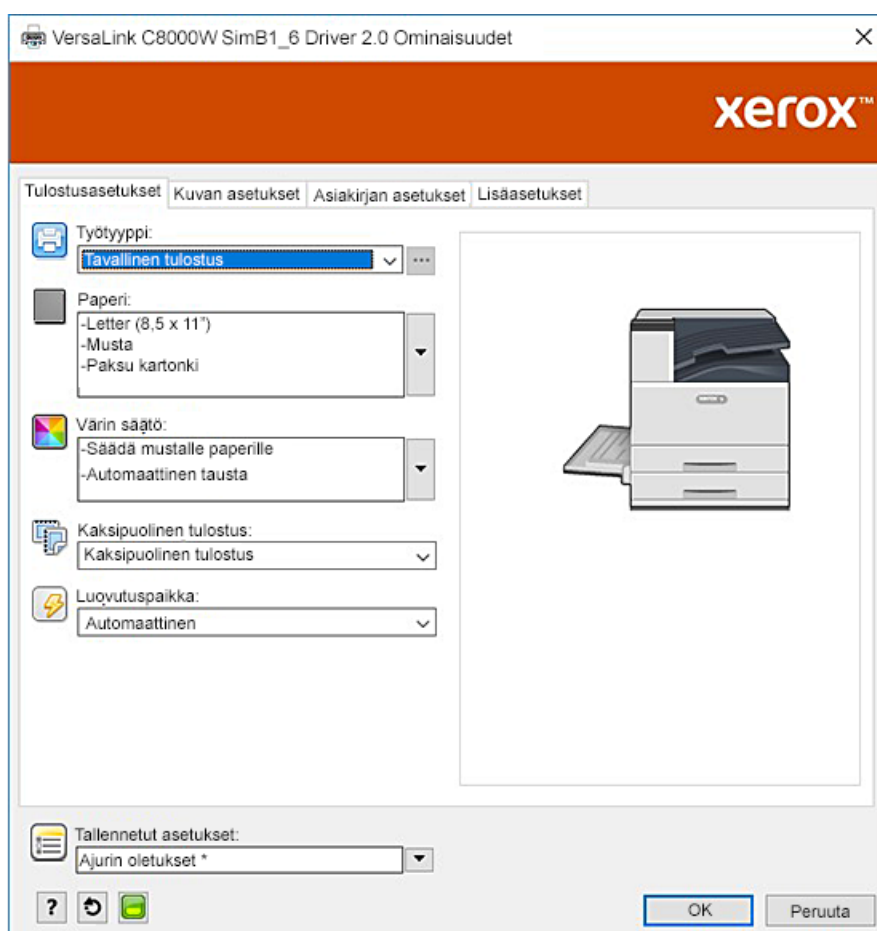
Nämä kirkkaiden tulostusmateriaalien ohjeet koskevat vain heijastavia, ei läpäiseviä sovelluksia.

1. Käytä suunnittelussa mustaa taustaa. Täytä alin kerros värin puuttumisen arvolla mustalle, kuten taulukossa on määritelty [Väritulostusmateriaalivaihtoehdot](#). Jos haluat asettaa taustan automaattisesti tulostusohjaimen **Värin säätö** -asetuksissa, valitse **Säädä mustalle paperille** -asetuksen lisäksi **Automaattinen tausta**.
2. Aseta kirkasta tulostusmateriaalia ohisyöttöalustalle. Valitse tulostinajurissa **Paperi**-asetukselle oikea koko ja määritä **Musta** ja **Paksu kartonki**.



**Huom.** Nämä vaihtoehdot tuottavat parhaan kiinnitystehon.

3. Valitse **Värin säätö** -vaihtoehtoja kuvan mukaisesti. Varmista, että alusta, joka sisältää käyttämäsi kirkasta tulostusmateriaalia, on valittu. **Värin säätö** -asetuksen, lisäksi vaiheessa 1 viitattu **Automaattinen tausta** -valinnan lisäksi, varmista, että **Säädä mustalle paperille** on valittu.





# Tulostaminen Adobe®-sovelluksilla

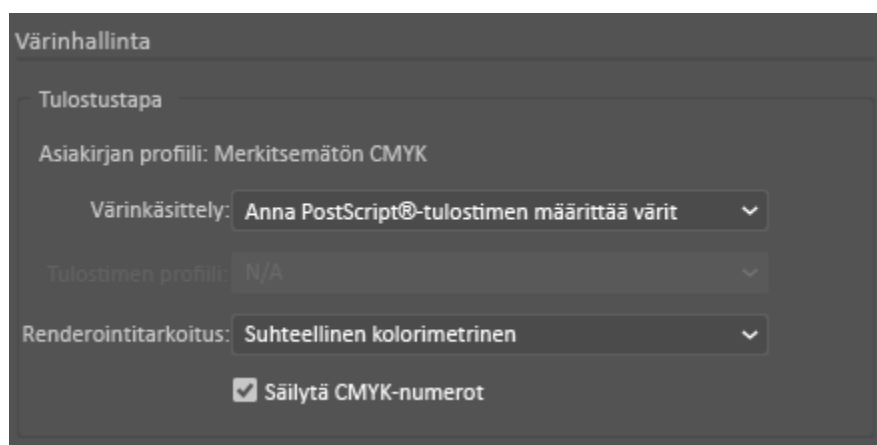
Tämä luku sisältää:

- Ohjeita tulostamiseen Adobe-sovelluksilla..... 26
- Vain valkoinen sinisellä paperilla, ja CMYK-tiedosto ..... 27
- Vihreä laatikko sinisellä paperilla, ja CMYK-tiedosto..... 28
- Vihreä ja keltainen laatikko sinisellä paperilla, ja CMYK-tiedosto ..... 30
- Vihreä ja keltainen laatikko sinisellä paperilla, ja RGB-tiedosto..... 32
- Valkoiset ja CMY-värit kirkaalla tulostusmateriaalilla RGB-tiedostoja käyttämällä..... 34
- Yleisiä vinkkejä Adobe Design -tuotteiden käyttöön ..... 36

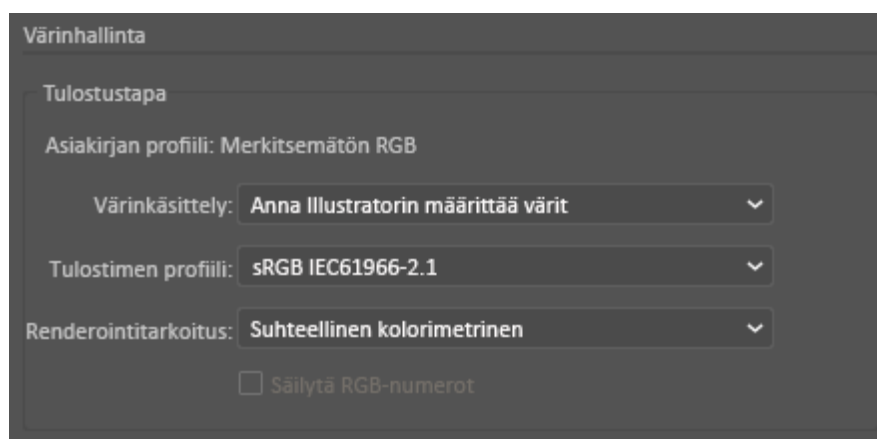
## Ohjeita tulostamiseen Adobe-sovelluksilla

Kun tulostat Adobe-sovelluksilla, noudata seuraavia ohjeita:

- Jos haluat käyttää tulostusmateriaalin väriä taustana ilman väriä, luo suorakaide, joka on tulosasiakirjan kokoinen. Täytä kolmio värin puuttumisen arvolla käyttämäsi tulostusmateriaalin värin säätöä varten. Määritä kyseinen kerros kuvion alaosaan taustan luomiseksi. Vaihtoehtoisesti voit asettaa tulostusmateriaalin värin taustaksi automaattisesti: Tulostinohjaimen asetuksen kohdassa **Värin säätö**, voit valita värillisen paperin valinnan mukauttamisen lisäksi **Automaattinen tausta** -valinnan.
- Valitsemasi PostScript-tulostinajurin asetukset vaihtelevat tulostettavan työn tyyppin mukaan. Seuraavat ohjeet ovat tämänhetkisiä suosituksia Xerox® VersaLink® C8000W-väritulostimella tulostamiseen useista sovelluksista CMYK- ja RGB-väritiloissa vektori- ja rasterikuville. Kokeile asetuksia saadaksesi tarvittavan tuloksen asiakirjoille, joissa on vaihtelevaa sisältöä.
  - Rasterikuvia varten tulostinajurin Värin hallinta -alueella, **Värinkäsittelyä** varten, valitse **Anna PostScript® -tulostimen määrittää värit**. Kun työskentelet Illustratorissa®, valitse CMYK-kuvien valintaruutu kohteelle **Säilytä CMYK-numerot** ja **Renderointitarkoitus**, jätä oletusarvoksi, joka on **Suhteellinen kolorimetrinen**.

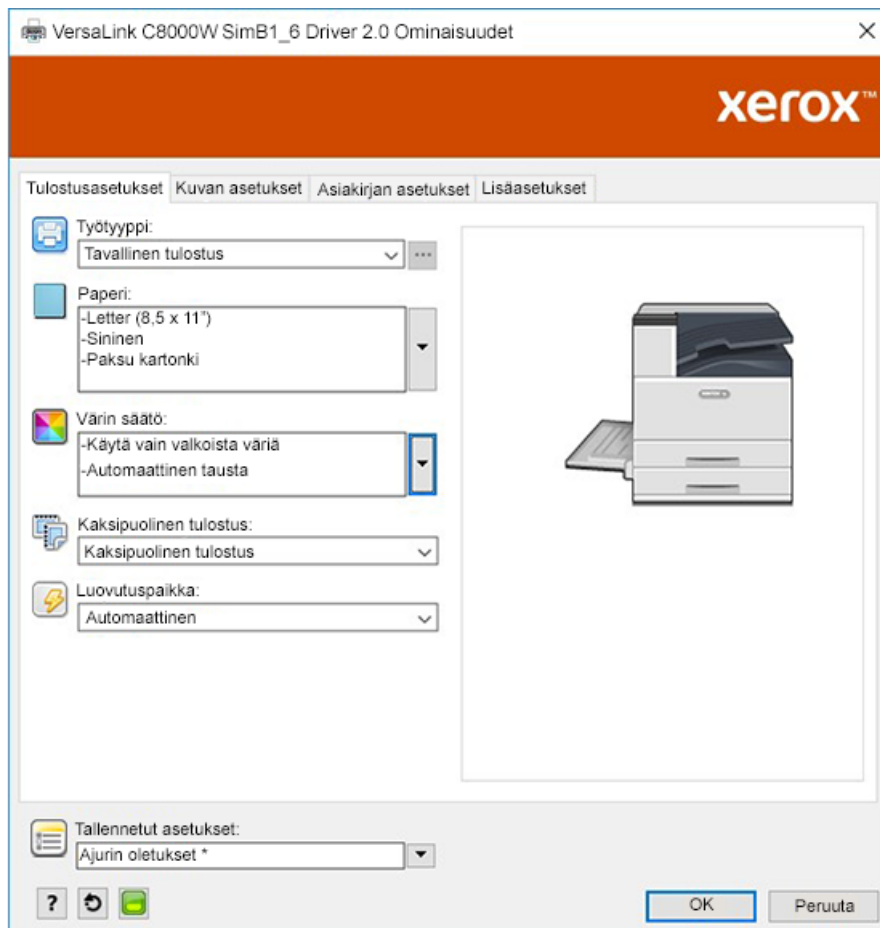


- Varmista CMYK:n vektori kuville, jotka tulostat Illustratorista, että PostScript-tulostinajurin asetukset ovat samat kuin rasterikuvilla.
- Rasterikuvia RGB-tiedostoista, jotka tulostat Illustratorista, Värin hallinta -alueella, **Värinkäsittelylle**, valitse **Anna PostScript® -tulostimen määrittää värit**.
- Vektori kuville RGB-tiedostoista, jotka tulostat Illustratorista, Värin hallinta -alueella **Värinkäsittelylle**, valitse **Anna Illustratorin määrittää värit**.

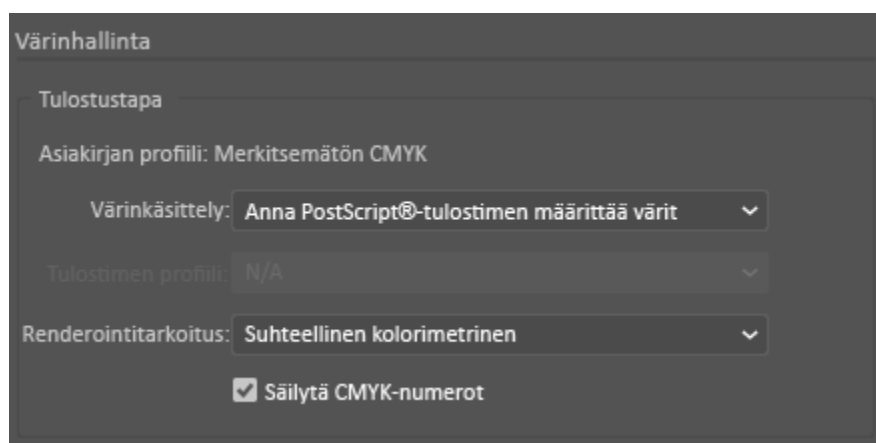


## Vain valkoinen sinisellä paperilla, ja CMYK-tiedosto

1. Avaa Illustrator-asiakirja ja aseta sitten kuvatiedosto, kuten .jpeg-tiedosto, joka siirtyy harmaasävyyän oikein.
2. Valitse PostScript-tulostinajurissa vaihtoehdot **Paperiasetukset** ja **Värin säätö** kuvan mukaisesti. Varmista, että alusta, joka sisältää sinistä paperia, on valittu. Varmista **Värin säätö** -asetukselle, että **Käytä vain valkoista väriä** on valittu.



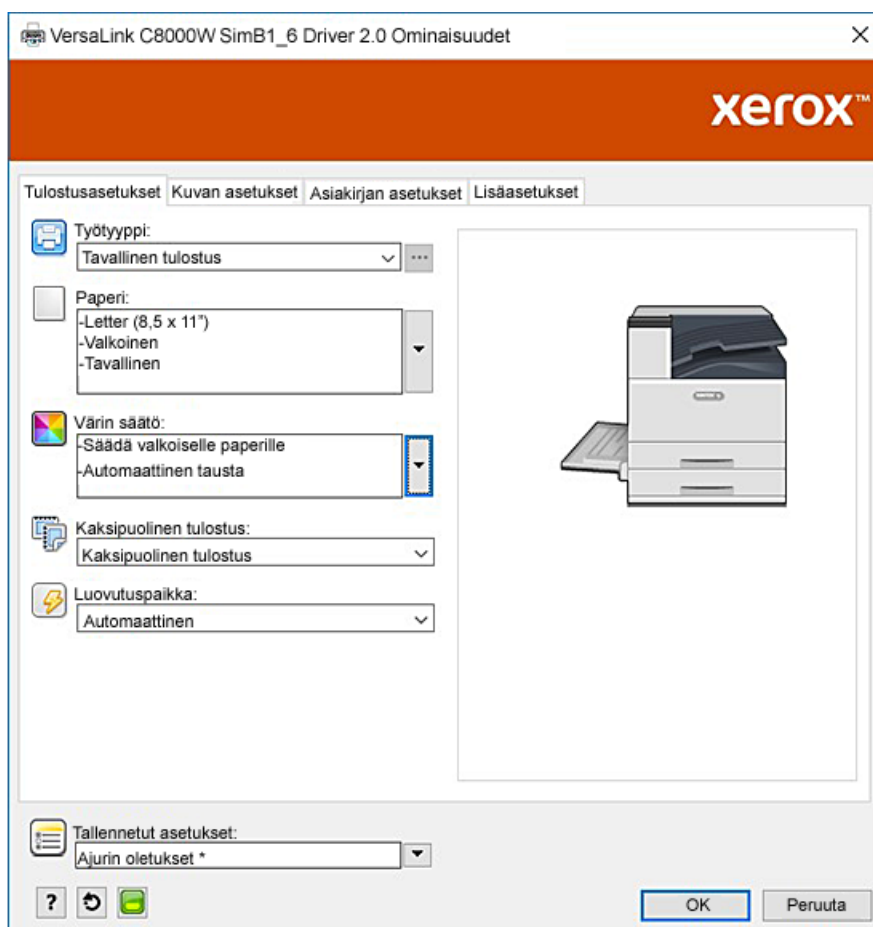
3. Säädä Illustratorin **Värin hallinta** -asetukset, jotta PostScript-tulostin voi määrittää värejä ja ylläpitää CMYK-arvoja kuvan osoittamalla tavalla.



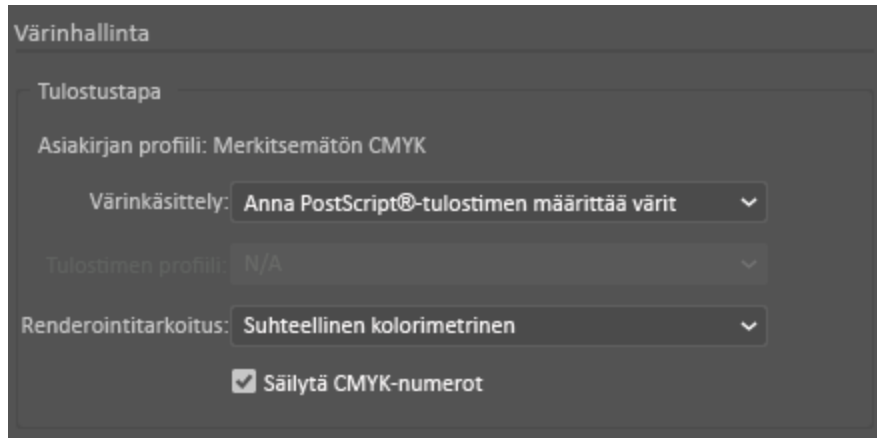
## Vihreä laatikko sinisellä paperilla, ja CMYK-tiedosto

Tämä esimerkki käyttää syaania, keltaista ja magentaa tuloksen tuottamiseen.

1. Avaa Illustrator-asiakirja ja aseta sitten suorakulmio. Valitse laatikon rungoksi Vihreä täyttö. Voit asettaa taustan automaattisesti tulostinajurissa valitsemalla **Värin säädölle Säädä valkoiselle paperille** ja **Automaattinen tausta**.
2. Valitse PostScript-tulostinajurissa vaihtoehdot **Paperiasetukset** ja **Värin säätö** kuvan mukaisesti. Varmista, että alusta, joka sisältää valkoista paperia, on valittu. **Värin säätö** -asetuksen, lisäksi vaiheessa 1 viitattu **Automaattinen tausta** -valinnan lisäksi, varmista, että **Säädä valkoiselle paperille** on valittu.



3. Säädä Illustratorin **Värihallinta** -asetukset, jotta PostScript-tulostin voi määrittää värejä ja ylläpitää CMYK-arvoja kuvan osoittamalla tavalla.

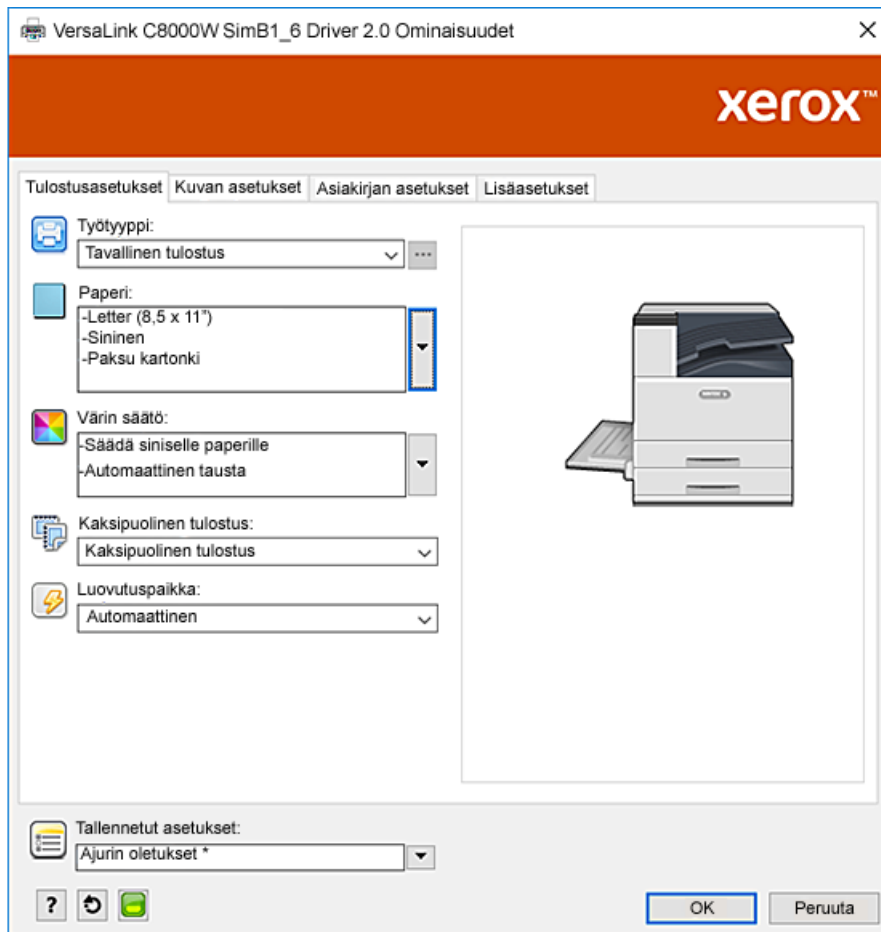


## Vihreä ja keltainen laatikko sinisellä paperilla, ja CMYK-tiedosto

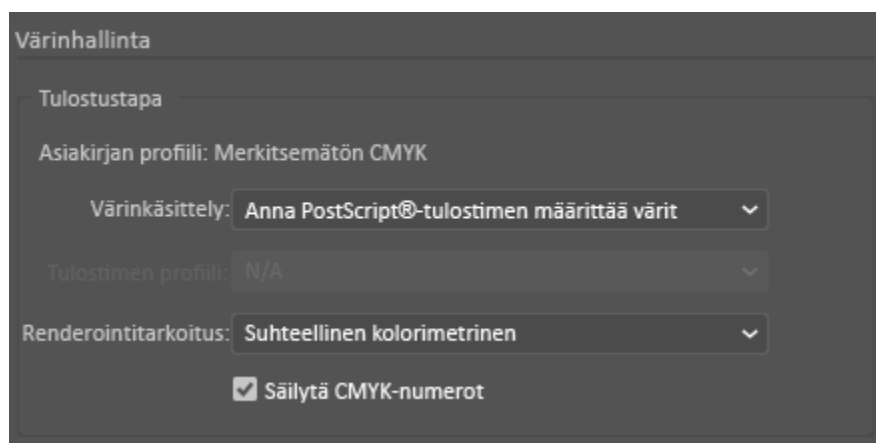
Tässä esimerkissä käytetään valkoista alustaa, jonka päällä on syaani, purppura ja keltainen.

1. Aseta Illustrator-asiakirjassa suorakulmio suunnittelun alimmaksi kerrokseksi. Aseta suorakulmion täyteväri sinisen materiaalin CMYK-väriin puuttumisen arvoksi, kuten taulukossa on määritelty kohdassa [Väritulostusmateriaalivaihtoehdot](#). Jos haluat asettaa taustan automaattisesti, valitse tulostusohjaimen **Väriin säätö** -asetuksissa **Säädä siniselle paperille** valitsemalla **Automaattinen tausta**.
2. Aseta toinen pienempi suorakulmio taustan väriin puuttumisen arvon suorakulmion yläpuolelle. Aseta pienemmän suorakulmion täytekerrokseksi vihreä ja keltainen.

3. Valitse PostScript-tulostinajurissa vaihtoehdot **Paperiasetukset** ja **Värin säätö** kuvan mukaisesti. Varmista, että alusta, joka sisältää sinistä paperia, on valittu. **Värin säätö** -asetuksen, lisäksi vaiheessa 1 viitattu **Automaattinen tausta** -valinnan lisäksi, varmista, että **Säädä siniselle paperille** on valittu.



4. Säädä Illustratorin **Värin hallinta** -asetukset, jotta PostScript-tulostin voi määrittää värejä ja ylläpitää CMYK-arvoja kuvan osoittamalla tavalla.



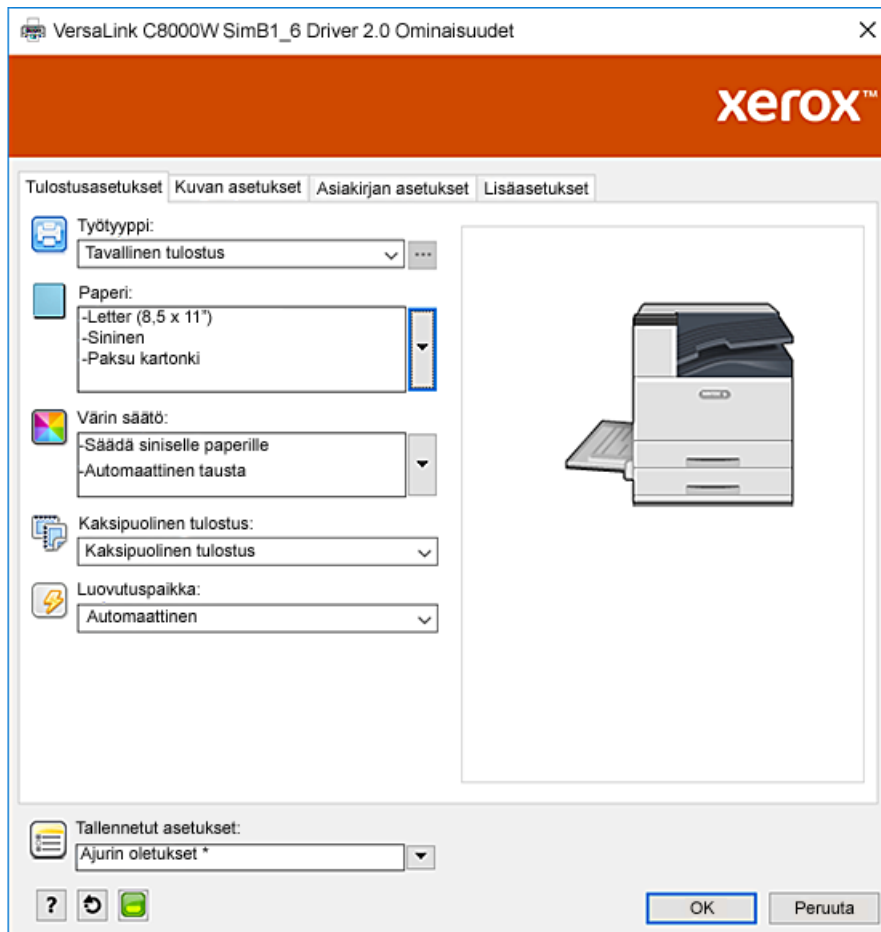
## Vihreä ja keltainen laatikko sinisellä paperilla, ja RGB-tiedosto

Tässä esimerkissä käytetään valkoista alustaa, jonka päällä on syaani, purppura ja keltainen.

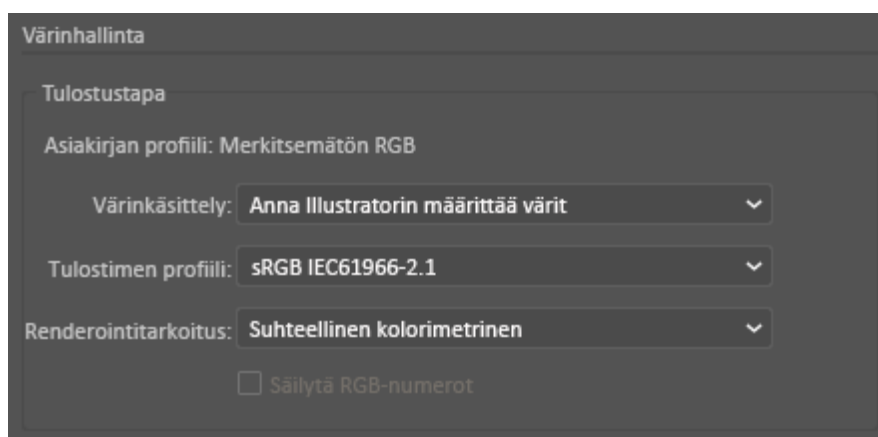
1. Aseta Illustrator-asiakirjassa suorakulmio suunnittelun alimmaksi kerrokseksi. Aseta suorakulmion täyteväri sinisen materiaalin RGB-värien puuttumisen arvoksi, kuten taulukossa on määritelty kohdassa [Väritulostusmateriaalivaihtoehdot](#). Jos haluat asettaa taustan automaattisesti, valitse tulostusohjaimen **Värien säätö** -asetuksissa **Säädä siniselle paperille** -asetuksen lisäksi **Automaattinen tausta**.
2. Aseta toinen pienempi suorakulmio taustan värien puuttumisen arvon suorakulmion yläpuolelle. Aseta pienemmän kolmion täytekerrokseksi vihreä ja keltainen.



3. Valitse PostScript-tulostinajurissa vaihtoehdot **Paperiasetukset** ja **Värin säätö** kuvan mukaisesti. Varmista, että alusta, joka sisältää sinistä paperia, on valittu. **Värin säätö** -asetuksen, lisäksi vaiheessa 1 viitattu **Automaattinen tausta** -valinnan lisäksi, varmista, että **Säädä siniselle paperille** on valittu.



4. Illustratorissa **Värien hallinta** -asetuksissa valitse **Värinkäsittely** -asetukselle **Anna Illustratorin määrittää värit**.



## Valkoiset ja CMY-värit kirkkaalla tulostusmateriaalilla RGB-tiedostoja käyttämällä

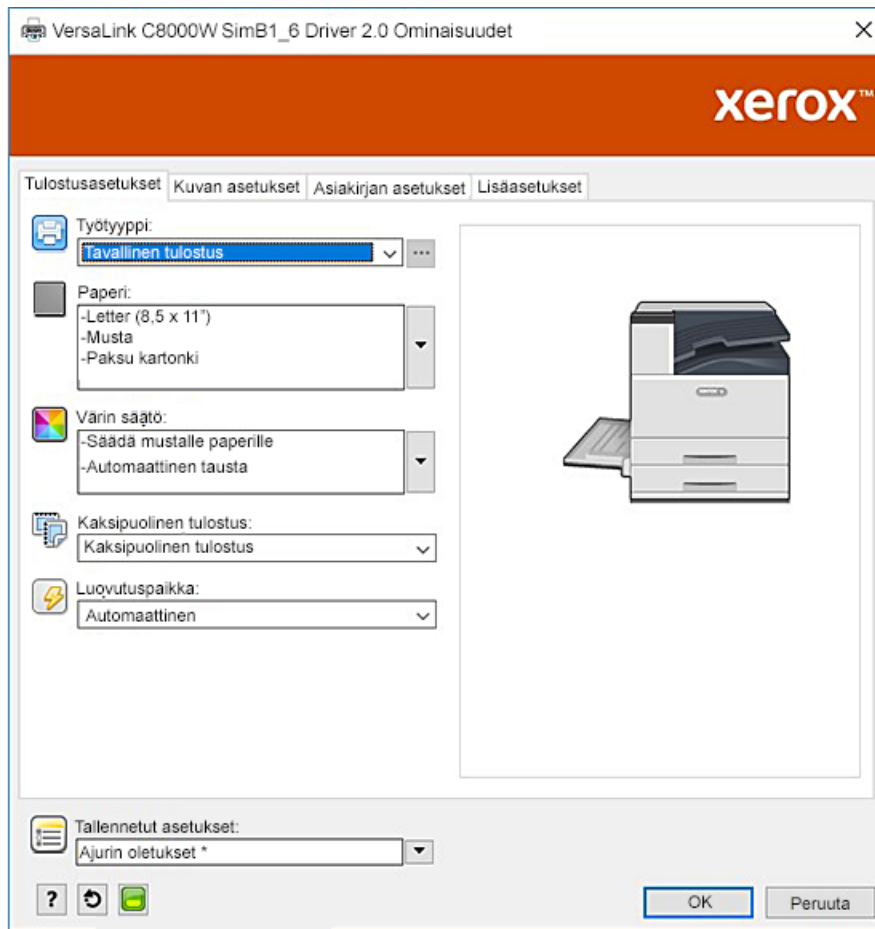
Nämä kirkkaiden tulostusmateriaalien ohjeet koskevat vain heijastavia, ei läpäiseviä sovelluksia.

1. Käytä suunnittelussa mustaa taustaa Illustrator-asiakirjalle. Täytä alin kerros värin puuttumisen arvolla mustalle, kuten taulukossa on määritelty [Väritulostusmateriaalivaihtoehdot](#).  
Jos haluat asettaa taustan automaattisesti tulostusohjaimen **Värin säätö** -asetuksissa, valitse **Säädä mustalle paperille** -asetuksen lisäksi **Automaattinen tausta**.
2. Aseta kirkasta tulostusmateriaalia ohisyöttöalustalle. Valitse tulostinajurissa **Paperi**-asetukselle oikea koko ja määritä **Musta** ja **Paksu kartonki**.



**Huom.** Nämä vaihtoehdot tuottavat parhaan kiinnitystehon.

3. Valitse **Värin säätö** -vaihtoehtoja kuvan mukaisesti. Varmista, että alusta, joka sisältää käyttämäsi kirkasta tulostusmateriaalia, on valittu. **Värin säätö** -asetuksen, lisäksi vaiheessa 1 viitattu **Automaattinen tausta** -valinnan lisäksi, varmista, että **Säädä mustalle paperille** on valittu.



4. Säädä Illustratorin **värinhallinta**-asetuksia. Anna PostScript-tulostimen määrittää CMYK-tiedostoille värejä ja ylläpitää CMYK-arvoja. RGB-tiedostojen osalta anna Illustratorin määrittää värit.  
Katso vinkkejä kirkkaalle materiaalille tulostamisesta kohdasta [Ohjeita tulostamisesta kirkkaalle tulostusmateriaalille](#) .

## Yleisiä vinkkejä Adobe Design -tuotteiden käyttöön

- Jos käytät InDesignin® tai Illustratorin kanssa varjoa, kuvan ympärille voi tulla ruutu.
- Tasoittamaton sekoitus voi tuottaa ei-toivottuja tuloksia, jotka näkyvät vain painetussa tulostuksessa.
- Värin puuttumisen arvoja ei tunnisteta rasteroiduille kuville, kuten joillekin kaltevuuksille, varjostuksille tai vektori-plus-rasteriseoksille. Tämän seurauksena kaikki alueet on peitetty värillä, mikä estää tahattomat epäjatkuvuudet kuvissa, joilla on tämä arvo.
- Kun luot uuden asiakirjan InDesignissa ja Illustratorissa, aloitat joukolla oletusvärejä. Tulosta mustalle paperille varmistaaksesi, että värit vastaavat odotuksiasi. Jos värit eivät vastaa odotuksiasi, voit luoda omat värisi.
- Objektit käsitellään ja tulostetaan suunnittelun objektin ja tasojärjestyksen perusteella.

# A

## Xerox-viitetulostusmateriaali

Tämä liite sisältää:

- [Värin puuttumisen arvo Xerox-viitetulostusmateriaaleille..... 38](#)

## Värin puuttumisen arvo Xerox-viitetulostusmateriaaleille

Pape- rin väri	Xerox-viitetulos- tusmateriaali	Värin säätö- asetus	Värin puuttumisen arvot		Materiaalin kolorimetriset arvot		
			RGB (0-255)	CMYK (%)	L*	a*	b*
Musta	Mohawk Vellum -6X40-80-320M-L- BLACK	Säädä mus- talle paperille	64, 64, 64	0, 0, 0, 100	26,168	0,993	-2,243
Valkoi- nen	Xerox Bold	Säädä valkoi- selle paperille	255, 255, 255	0, 0, 0, 0			
Sininen	Carnival Vellum iTone Cover- 80-S- Deep Blue	Säädä sinisel- le paperille	16, 32, 64	70, 50, 5, 70	25,193	-0,18	-15,047
Keltai- nen	Carnival Vellum Cover- 80-L- Yellow	Säädä keltai- selle paperille	255, 255, 128	0, 0, 50, 0	81,899	12,33262	63,70108
Vihreä	Carnival Vellum iTone Cover- 80-S - Forest Green	Säädä vih- reälle paperille	16, 48, 32	85, 50, 70, 50	30,758	-13,019	0,859
Vaa- leanpu- nainen	Mohawk Vellum Cover- 80 - 216 gm <sup>2</sup> - Rhodamine	Säädä vaa- leanpunaisel- le paperille	255, 64, 255	0, 50, 0, 0	55,385	58,743	-5,491
Har- maa	Strathmore Prem Wove Text- 80-L- Smoke Gray	Säädä har- maalle paperille	191, 191, 191	11, 11, 11, 11	63,428	0,346	2,225
Punai- nen	Carnival Vellum iTone Cover-80-S- Red	Säädä punai- selle paperille	255, 32, 48*	0, 100, 85, 20*	35,635	47,642	17,762
Oranssi	Mohawk Vellum Text - 70 L- Warm Red	Säädä orans- sille paperille	255, 160, 96	0, 35, 85, 0	63,831	51,833	43,899
Violetti	Strathmore Prem Wove Text- 80-L- Eggplant	Säädä violetil- le paperille	79, 63, 79	85, 85, 70, 5	28,007	9,508	-5,494
Ruskea	Strathmore Prem Wove Text- 80-L- Mahogany	Säädä rus- kealle paperille	80, 64, 64	50, 50, 50, 35	26,684	3,9	4,095
Syaani	Mohawk Vellum Cover- 80 -L-Cyan	Säädä syaa- nille paperille	86, 255, 255	85, 20, 0, 0	55,261	-18,258	-38,488

\* Käytä tätä arvoa tulostimen ohjelmistoversioille, jotka ovat vanhempia kuin 72.64.01. Käytä ohjelmistoversiossa 72.64.01 RGB:tä [240,80,112] tai CMYK:tä [10,85,50,10].

# B

## Automaattinen tausta -ominaisuus

Tämä liite sisältää:

- [Automaattisen taustaominaisuuden tunnetut ongelmat .....](#) 40

## Automaattisen taustaominaisuuden tunnetut ongelmat

Joitakin tunnettuja ongelmia on, kun käytät automaattinen tausta -ominaisuutta vain tulostinajurissa sen sijaan, että asetat taustan manuaalisesti värin puuttumisen arvoilla. Seuraavassa luettelossa on tietoja sovelluksesta ja käyttöjärjestelmästä sekä ratkaisusta:

- Acrobat®: Poista PostScript Passthrough käytöstä sekä Mac® että Microsoft® Windows -käyttöjärjestelmissä.
- Illustrator®: Ei ongelmia.
- Microsoft® Publisher: Ei ongelmia.
- InDesign®: Ei ongelmia.
- Microsoft® Word: Varmista Microsoft® Word for Microsoft® 365:ssä ja Macissa®, että vaihdat taustavärin valkoisesta 100 % läpinäkyväksi.
- Microsoft® PowerPoint:
  - Microsoft® Windows®: Vaihda taustaväri valkoisesta 100 % läpinäkyväksi.
  - Mac®: Automaattinen taustatoiminto ei toimi tämän sovelluksen kanssa. Määritä sen sijaan värin puuttumisen arvon tausta manuaalisesti asiakirjan suunnittelussa.
- Muut sovellukset: Automaattinen taustatoiminto ei todennäköisesti toimi odotetusti muissa sovelluksissa. Määritä näissä tapauksissa värin puuttumisen arvon tausta manuaalisesti asiakirjan suunnittelussa.





